

คู่มือการประเมินคุณภาพภายนอกสาม

(พ.ศ. ๒๕๕๔ - ๒๕๕๘)

ระดับการศึกษาขั้นพื้นฐาน

ฉบับสถานศึกษา พ.ศ. ๒๕๕๔

โดย

รองศาสตราจารย์ฉันทนา ไชยชิต

รองศาสตราจารย์ ดร.สัมพันธ์ พันธุ์พฤกษ์

รองศาสตราจารย์อรุณี วิริยะจิตรา

ดร.มานิต บุญประเสริฐ



ส.ม.ค.

สำนักงานรับรองมาตรฐานและประเมินคุณภาพการศึกษา (องค์การมหาชน)

Office for National Education Standards and Quality Assessment (Public Organization)

วัตถุประสงค์ของการประเมิน

วัตถุประสงค์ทั่วไป

๑. เพื่อให้ทราบระดับคุณภาพของสถานศึกษาในการดำเนินพันธกิจด้านต่าง ๆ
๒. เพื่อกระตุ้นเตือนให้สถานศึกษาพัฒนาคุณภาพการศึกษาและประสิทธิภาพการบริหารจัดการอย่างต่อเนื่อง
๓. เพื่อให้ทราบความก้าวหน้าของการพัฒนาคุณภาพการศึกษาของสถานศึกษา
๔. เพื่อรายงานระดับคุณภาพและพัฒนาการในด้านคุณภาพและมาตรฐานการศึกษาของสถานศึกษาต่อสาธารณชนและหน่วยงานที่เกี่ยวข้อง

วัตถุประสงค์ของการประเมิน (ต่อ)

วัตถุประสงค์เฉพาะ

๑. เพื่อตรวจสอบยืนยันสภาพจริงในการดำเนินงานของสถานศึกษาและประเมินคุณภาพการศึกษาตามมาตรฐานการศึกษา และกรอบแนวทาง วิธีการที่ สมศ. กำหนด และสอดคล้องกับระบบการประกันคุณภาพภายในของสถานศึกษาและหน่วยงานต้นสังกัด
๒. เพื่อให้ได้ข้อมูลที่ช่วยสะท้อนความแตกต่างของแต่ละสถานศึกษาที่แสดงถึงอัตลักษณ์ รวมทั้ง มาตรการส่งเสริมและการชั้นนำสังคมของสถานศึกษา
๓. เพื่อยกระดับมาตรฐานคุณภาพการศึกษาของสถานศึกษาโดยพิจารณาจาก ผลผลิต ผลลัพธ์ และผลกระทบมากกว่ากระบวนการ
๔. เพื่อส่งเสริมให้สถานศึกษามีการพัฒนาคุณภาพและพัฒนาระบบการประกันคุณภาพภายในอย่างต่อเนื่อง

วัตถุประสงค์ของการประเมิน (ต่อ)

วัตถุประสงค์เฉพาะ

๕. เพื่อส่งเสริมให้สถานศึกษามีการพัฒนาคุณภาพและพัฒนาระบบการประกันคุณภาพภายในอย่างต่อเนื่อง
๖. เพื่อส่งเสริมให้สถานศึกษามีทิศทางที่สอดคล้องกันในการประเมินคุณภาพภายนอกกับการประเมินคุณภาพภายใน
๗. เพื่อสร้างความร่วมมือและเป้าหมายร่วมกันระหว่างหน่วยงานต้นสังกัดและหน่วยงานที่เกี่ยวข้อง รวมทั้ง ผู้มีส่วนได้ส่วนเสีย เพื่อเป็นการเชื่อมโยงการดำเนินงานสู่การพัฒนาคุณภาพร่วมกัน
๘. เพื่อรายงานผลการประเมินคุณภาพและเผยแพร่ผลการประเมินคุณภาพและประสิทธิภาพการบริหารจัดการของสถานศึกษาอย่างเป็นรูปธรรมต่อหน่วยงานที่เกี่ยวข้องและสาธารณชน

ผลที่คาดว่าจะได้รับ

๑. การบริหารจัดการรวมถึงการใช้ทรัพยากรของสถานศึกษาเป็นไปอย่างมีประสิทธิภาพ โดยทำให้การผลิตกำลังคนทุกระดับ การสร้างผลงานวิจัย และการให้บริการวิชาการ เกิดประโยชน์สูงสุด และตรงกับความต้องการของสังคมและประเทศ

๒. สถานศึกษา หน่วยงานบริหารการศึกษ และรัฐบาล มีข้อมูลที่ต้องการ และเป็นระบบในการกำหนดนโยบาย วางแผน และบริหารจัดการการศึกษา เพื่อการพัฒนาคุณภาพสถานศึกษา

๓. สถานศึกษามีการพัฒนาคุณภาพของสถานศึกษาอย่างต่อเนื่องเข้าสู่ระดับมาตรฐานสากลและมีความเป็นเลิศทางวิชาการ ตามจุดเน้น และอัตลักษณ์ของสถานศึกษา

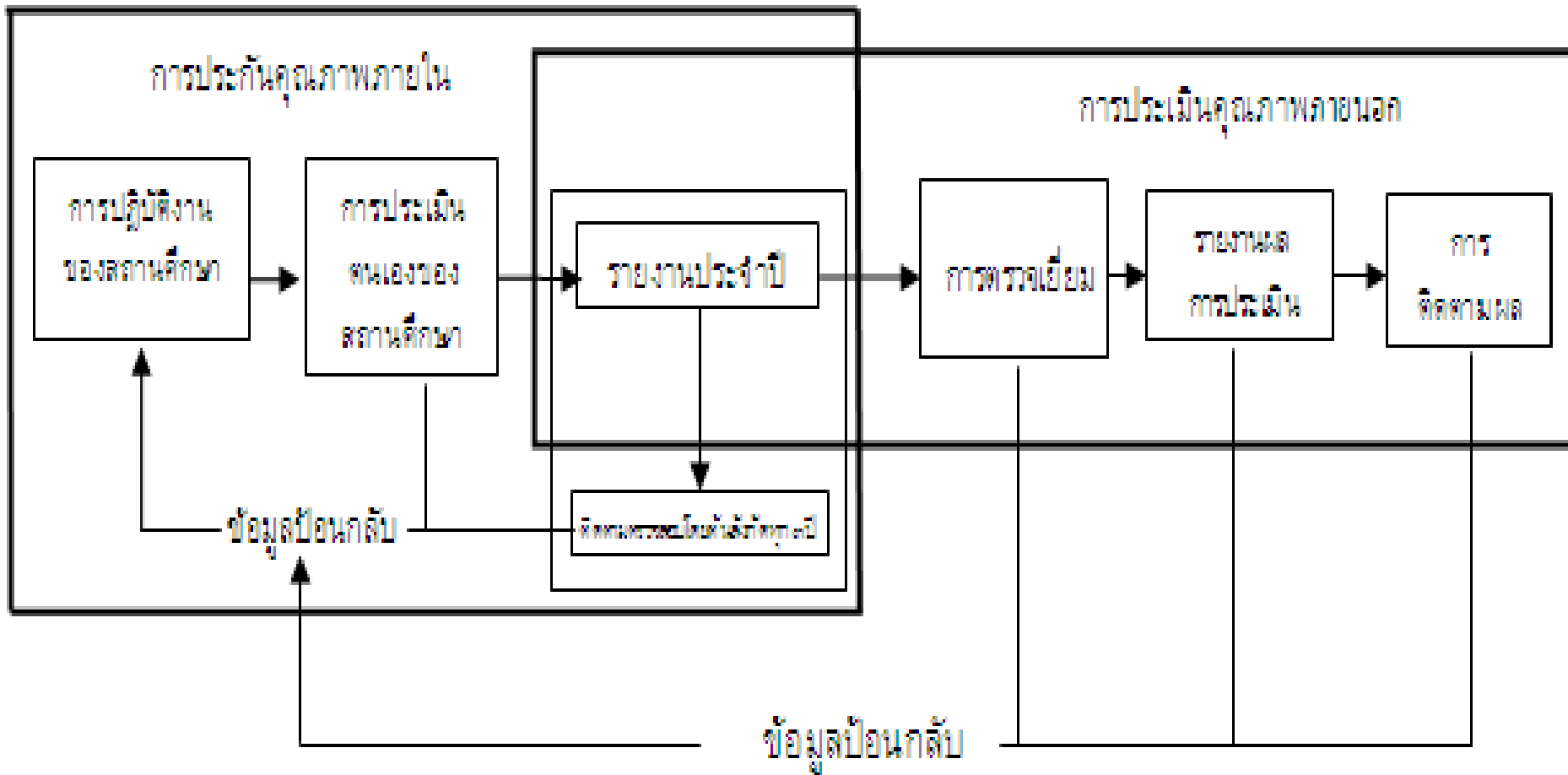
หลักการพัฒนาตัวบ่งชี้

๑. กำหนดตัวบ่งชี้ที่มุ่งการประเมินผลผลิต ผลลัพธ์และผลกระทบ มากกว่า ปัจจัยนำเข้าและกระบวนการ
๒. คำนึงถึงลักษณะและประเภทของสถานศึกษา (สิ่งที่มี สิ่งที่เป็นไปได้ และ สิ่งที่เป็นหัวใจ)
๓. เน้นตัวบ่งชี้ทั้งคุณภาพและปริมาณ ทั้งเชิงบวกและลบ
๔. ตระหนักถึงความสำคัญของปัจจัย ข้อจำกัด ตลอดจนวัฒนธรรม และ ความเป็นไทย
๕. ให้มีตัวบ่งชี้พื้นฐานเท่าที่จำเป็น แต่ยังคงอำนาจจำแนก โดยเพิ่มตัวบ่งชี้ อัตลักษณ์และตัวบ่งชี้มาตรการส่งเสริม
๖. คำนึงถึงความเชื่อมโยงระหว่างการประกันคุณภาพภายในและการประเมิน คุณภาพภายนอก

วัตถุประสงค์ของคู่มือการประเมิน

๑. เพื่อเป็นแนวทางในการกำหนดตัวบ่งชี้ในการปฏิบัติงานของสถานศึกษาให้ครอบคลุมการประเมินทุกด้านตามพันธกิจ
๒. เพื่อเป็นแนวทางในการจัดเก็บข้อมูลสำหรับการประเมินตามตัวบ่งชี้ให้เป็นระบบ ครบถ้วน และสืบค้นได้ง่าย สำหรับเตรียมรับการประเมินคุณภาพภายนอก
๓. เพื่อเป็นแนวทางในการประเมินตนเองของสถานศึกษา ก่อนที่จะรับการประเมินคุณภาพภายนอก โดยรูปแบบการเขียนรายงานการประเมินตนเองเป็นไปตามที่หน่วยงานต้นสังกัดกำหนด

ความสัมพันธ์ระหว่างการประกันคุณภาพภายใน และการประเมินคุณภาพภายนอก



แนวคิดและทิศทางในการประเมินคุณภาพภายนอกกรอบสาม ระดับการศึกษาขั้นพื้นฐาน

๑. ประเมินอิงเกณฑ์ตามจุดเน้นของสถานศึกษา

๒. ประเมินคุณภาพภายนอกจากผลการจัดการศึกษาเป็นหลัก ตามมาตรา ๕๑ ของพระราชบัญญัติการศึกษาแห่งชาติ โดยให้นำหน้าร้อยละ ๘๐ และใช้ข้อมูลเฉลี่ยย้อนหลัง ๓ ปี

๓. ประเมินโดยวิธีการและข้อมูลทั้งเชิงปริมาณและเชิงคุณภาพโดยพิชญพิจารณา (Peer Review)

๔. ประเมินโดยการยืนยันรายงานการประเมินตนเองที่ถูกต้องเชื่อถือได้ เพื่อกระตุ้นให้การประกันคุณภาพภายในมีความเข้มแข็งยิ่งขึ้น

๕. ประเมินในเชิงกระบวนการ โดยให้นำหน้าร้อยละ ๒๐ และให้ความสำคัญกับกรรมการสถานศึกษา ผู้บริหารสถานศึกษา คุณภาพครู เครื่องมืออุปกรณ์ คุณภาพและความพร้อมของผู้เรียน การจัดการเรียนการสอนที่เน้นผู้เรียนเป็นสำคัญ การบริหารจัดการที่ใช้โรงเรียนเป็นฐาน และการประกันคุณภาพภายใน

๖. ลดจำนวนตัวบ่งชี้และจำนวนมาตรฐานสำหรับการประเมินคุณภาพภายนอก โดยถ่ายโอนตัวบ่งชี้และมาตรฐานเกี่ยวกับปัจจัยนำเข้าและกระบวนการให้อยู่ในระบบการประกันคุณภาพภายใน

คำนิยามของกลุ่มตัวบ่งชี้

แบ่งเป็น ๓ กลุ่มตัวบ่งชี้ ดังนี้

๑. กลุ่มตัวบ่งชี้พื้นฐาน หมายถึง ตัวบ่งชี้ที่ประเมินภายใต้ภารกิจของสถานศึกษา โดยกำหนด ตัวบ่งชี้ และเกณฑ์การประเมินบนพื้นฐานที่ทุกสถานศึกษาต้องมีและปฏิบัติได้ ซึ่งสามารถชี้ผลลัพธ์และผลกระทบได้ดี และมีความเชื่อมโยงกับการประกันคุณภาพภายใน ซึ่งเป็นการพัฒนามาจากรอบแรกและรอบสอง ตัวบ่งชี้พื้นฐานประกอบด้วย ตัวบ่งชี้ที่ ๑-๘

๒. กลุ่มตัวบ่งชี้อัตลักษณ์ หมายถึง ตัวบ่งชี้ที่ประเมินผลผลิตตามปรัชญาปณิธาน พันธกิจ และวัตถุประสงค์ของการจัดตั้งสถานศึกษา รวมถึงความสำเร็จตามจุดเด่น และจุดเน้นที่ส่งผลสะท้อนเป็นเอกลักษณ์ของแต่ละสถานศึกษา โดยได้รับความเห็นชอบจากคณะกรรมการสถานศึกษาและหน่วยงานต้นสังกัดคือ ตัวบ่งชี้ที่ ๙ และ ๑๐

คำนิยามของกลุ่มตัวบ่งชี้ (ต่อ)

๓. กลุ่มตัวบ่งชี้มาตรการส่งเสริม หมายถึง ตัวบ่งชี้ที่ประเมินผลการดำเนินงานของสถานศึกษาโดยสถานศึกษาเป็นผู้กำหนดแนวทางพัฒนาเพื่อร่วมกันชี้แนะป้องกันและแก้ไขปัญหาสังคมตามนโยบายของรัฐ ซึ่งสามารถปรับเปลี่ยนตามกาลเวลาและปัญหาสังคมที่เปลี่ยนไป โดยมีเป้าหมายที่แสดงถึงความเป็นผู้ช่วยเหลือสังคมและแก้ปัญหาสังคมของสถานศึกษา เช่น การปฏิรูปการศึกษา การส่งเสริมและสืบสานโครงการตามพระราชดำริ และหลักปรัชญาเศรษฐกิจพอเพียง การส่งเสริมประชาธิปไตยในสถานศึกษาการป้องกันสิ่งเสพติด การพร้อมรับการเป็นสมาชิกสังคมอาเซียน การอนุรักษ์พลังงาน การอนุรักษ์สิ่งแวดล้อม การป้องกันอุบัติเหตุ การแก้ปัญหาความขัดแย้ง การสร้างสังคมสันติสุขและความปรองดอง ฯลฯ โดยสถานศึกษาเป็นผู้กำหนดและหน่วยงานต้นสังกัดให้การรับรอง การกำหนดตัวบ่งชี้มาตรการส่งเสริมของสถานศึกษา ประกอบด้วย ตัวบ่งชี้ที่ ๑๑ และ ๑๒

หลักเกณฑ์การกำหนดตัวบ่งชี้

กฎกระทรวงว่าด้วยระบบ หลักเกณฑ์ และวิธีการประกันคุณภาพ การศึกษา พ.ศ. ๒๕๕๓ ข้อ ๓๘ กำหนดให้สำนักงานทำการประเมินคุณภาพ ภายนอกสถานศึกษาแต่ละแห่งตามมาตรฐานการศึกษาของชาติและครอบคลุม หลักเกณฑ์ในเรื่องดังต่อไปนี้ คือ

- ๑) มาตรฐานที่ว่าด้วยผลการจัดการศึกษาในแต่ละระดับและประเภท การศึกษา
- ๒) มาตรฐานที่ว่าด้วยการบริหารจัดการศึกษา
- ๓) มาตรฐานที่ว่าด้วยการจัดการเรียนการสอนที่เน้นผู้เรียนเป็นสำคัญ
- ๔) มาตรฐานที่ว่าด้วยการประกันคุณภาพภายใน

มาตรฐานที่ว่าด้วยผลการจัดการศึกษา

การประเมินคุณภาพภายนอกกรอบสาม ประเมินมาตรฐานนี้ด้วยตัวบ่งชี้พื้นฐาน ๕ ตัวบ่งชี้ ตัวบ่งชี้
อัตลักษณ์ ๒ ตัวบ่งชี้ และตัวบ่งชี้มาตรการส่งเสริม ๑ ตัวบ่งชี้ ดังนี้

ตัวบ่งชี้พื้นฐาน

๑. ผู้เรียนมีสุขภาพกายและสุขภาพจิตที่ดี
๒. ผู้เรียนมีคุณธรรม จริยธรรมและค่านิยมที่พึงประสงค์
๓. ผู้เรียนมีความใฝ่รู้ และเรียนรู้อย่างต่อเนื่อง
๔. ผู้เรียนคิดเป็น ทำเป็น
๕. ผลสัมฤทธิ์ทางการเรียนของผู้เรียน

ตัวบ่งชี้อัตลักษณ์

๑. ผลการพัฒนาให้บรรลุตามปรัชญา ปณิธาน พันธกิจ และวัตถุประสงค์ของการจัดตั้งสถานศึกษา
๒. ผลการพัฒนาตามจุดเน้นและจุดเด่นที่ส่งผลสะท้อนเป็นเอกลักษณ์ของสถานศึกษา

ตัวบ่งชี้มาตรการส่งเสริม

ผลการดำเนินการโครงการพิเศษเพื่อส่งเสริมบทบาทของสถานศึกษา

มาตรฐานที่ว่าด้วยการจัดการเรียนการสอน ที่เน้นผู้เรียนเป็นสำคัญ

การประเมินคุณภาพภายนอกกรอบสาม ประเมินมาตรฐานนี้
ด้วยตัวบ่งชี้พื้นฐาน ๑ ตัวบ่งชี้ ดังนี้

ตัวบ่งชี้พื้นฐาน

ประสิทธิผลของการจัดการเรียนการสอนที่เน้นผู้เรียนเป็นสำคัญ

มาตรฐานที่ว่าด้วยการบริหารจัดการศึกษา

การประเมินคุณภาพภายนอกกรอบสาม ประเมินมาตรฐานนี้ด้วยตัวบ่งชี้พื้นฐาน ๑ ตัวบ่งชี้ และตัวบ่งชี้มาตรการส่งเสริม ๑ ตัวบ่งชี้ ดังนี้

ตัวบ่งชี้พื้นฐาน

ประสิทธิภาพของการบริหารจัดการและการพัฒนาสถานศึกษา

ตัวบ่งชี้มาตรการส่งเสริม

ผลการส่งเสริมเพื่อพัฒนาสถานศึกษาเพื่อยกระดับมาตรฐาน รักษามาตรฐาน และพัฒนาสู่ความเป็นเลิศ เพื่อให้สอดคล้องกับแนวทางการปฏิรูปการศึกษา

มาตรฐานที่ว่าด้วยการประกันคุณภาพภายใน

การประเมินคุณภาพภายนอกรอบสาม ประเมินมาตรฐานนี้ด้วยตัวบ่งชี้
พื้นฐาน ๑ ตัวบ่งชี้ ดังนี้

ตัวบ่งชี้พื้นฐาน

พัฒนาการของการประกันคุณภาพภายในโดยสถานศึกษาและต้นสังกัด

การกำหนดค่าน้ำหนักตัวบ่งชี้

การประเมินคุณภาพภายนอกรอบสาม (พ.ศ. ๒๕๕๔ - ๒๕๕๘)
ระดับการศึกษาขั้นพื้นฐานกำหนดให้มีตัวบ่งชี้ ดังนี้

- ตัวบ่งชี้พื้นฐาน จำนวน ๘ ตัวบ่งชี้ มีค่าน้ำหนักรวม ๘๐ คะแนน
(โดยตัวบ่งชี้ที่ ๑ - ๔ และตัวบ่งชี้ที่ ๖ มีค่าน้ำหนัก ๑๐ คะแนนตัวบ่งชี้ที่ ๕
มีค่าน้ำหนัก ๒๐ คะแนน และตัวบ่งชี้ที่ ๗ - ๘ มีค่าน้ำหนัก ๕ คะแนน)

- ตัวบ่งชี้อัตลักษณ์ มีจำนวน ๒ ตัวบ่งชี้ มีค่าน้ำหนัก ๑๐ คะแนน
(แต่ละตัวบ่งชี้มีค่าน้ำหนัก ๕ คะแนน)

- ตัวบ่งชี้มาตรการส่งเสริม มีจำนวน ๒ ตัวบ่งชี้ มีค่าน้ำหนัก ๑๐ คะแนน
(แต่ละตัวบ่งชี้มีค่าน้ำหนัก ๕ คะแนน)

ข้อมูลการดำเนินงานของสถานศึกษา ที่ใช้ประกอบการพิจารณา

ใช้ข้อมูลผลการดำเนินงานเฉลี่ย ๓ ปีการศึกษาย้อนหลังก่อนการประเมิน

(กรณีสถานศึกษาเปิดใหม่ที่มีการดำเนินงานไม่ครบ ๓ ปีการศึกษา ให้ใช้ข้อมูลผลการดำเนินงานเฉลี่ย ๒ ปีการศึกษาล่าสุด หรือหากมีการดำเนินงานไม่ครบ ๒ ปีการศึกษา ให้ใช้ข้อมูลผลการดำเนินงาน ๑ ปีการศึกษาล่าสุดก่อนการประเมิน)

รูปแบบการประเมิน

มีรูปแบบการประเมิน ๕ รูปแบบ ดังนี้

๑. การประเมินเชิงปริมาณ ได้แก่ ตัวบ่งชี้ที่ ๒.๑ , ๒.๓ , ๓.๑ , ๓.๒ , ๔.๑ , ๔.๒ และ ๖.๒
๒. การประเมินเชิงปริมาณและเชิงพัฒนาการ ได้แก่ ตัวบ่งชี้ที่ ๑.๑ , ๕.๑ – ๕.๘ และ ๘
๓. การประเมินเชิงปริมาณและเชิงคุณภาพ ได้แก่ ตัวบ่งชี้ที่ ๑.๒ และ ๒.๒
๔. การประเมินเชิงคุณภาพ ได้แก่ ตัวบ่งชี้ที่ ๖.๑ , ๗ , ๙ , ๑๐ และ ๑๒
๕. การประเมินเชิงคุณภาพและการพิจารณาผลการเปลี่ยนแปลงที่เกิดขึ้น (Better) ได้แก่ ตัวบ่งชี้ที่ ๑๑

กลุ่มตัวบ่งชี้เพื่อการประเมินคุณภาพภายนอก ระดับการศึกษาขั้นพื้นฐาน

ตามกฎกระทรวงว่าด้วยระบบ หลักเกณฑ์ และวิธีการประกัน
คุณภาพการศึกษา พ.ศ. ๒๕๕๓ ครอบคลุมมาตรฐานที่ว่าด้วย

๑) ผลการจัดการศึกษา

๒) การบริหารจัดการศึกษา

๓) การจัดการเรียนการสอนที่เน้นผู้เรียนเป็นสำคัญ

๔) การประกันคุณภาพภายใน

กลุ่มตัวบ่งชี้เพื่อการประเมินคุณภาพภายนอกรอบสามระดับการศึกษาขั้นพื้นฐาน

ตัวบ่งชี้		มาตรฐาน ตามกฎกระทรวง
กลุ่มตัวบ่งชี้ พื้นฐาน	๑. ผู้เรียนมีสุขภาพกายและสุขภาพจิตที่ดี	มาตรฐานที่ ๑ ผลการจัดการศึกษา
	๒. ผู้เรียนมีคุณธรรม จริยธรรมและค่านิยมที่พึงประสงค์	
	๓. ผู้เรียนมีความใฝ่รู้ และเรียนรู้อย่างต่อเนื่อง	
	๔. ผู้เรียนคิดเป็น ทำเป็น	
	๕. ผลสัมฤทธิ์ทางการเรียนของผู้เรียน	
	๖. ประสิทธิภาพของการจัดการเรียนการสอนที่เห็นผู้เรียนเป็นสำคัญ	มาตรฐานที่ ๒ การจัดการเรียนการสอน ที่เห็นผู้เรียนเป็นสำคัญ
	๗. ประสิทธิภาพของการบริหารจัดการและการพัฒนาสถานศึกษา	มาตรฐานที่ ๓ การบริหารจัดการศึกษา
	๘. พัฒนาการของการประกันคุณภาพภายในโดยสถานศึกษาและต้นสังกัด	มาตรฐานที่ ๔ การประกันคุณภาพภายใน
กลุ่มตัวบ่งชี้ อัตลักษณ์	๙. ผลการพัฒนาให้บรรลุตามปรัชญา ปณิธาน พันธกิจ และวัตถุประสงค์ของ การจัดตั้งสถานศึกษา	มาตรฐานที่ ๑ ผลการจัดการศึกษา
	๑๐. ผลการพัฒนาตามจุดเน้นและจุดเด่นที่ส่งผลสะท้อนเป็นเอกลักษณ์ของสถานศึกษา	
กลุ่มตัวบ่งชี้ มาตรการส่งเสริม	๑๑. ผลการดำเนินงานโครงการพิเศษเพื่อส่งเสริมบทบาทของสถานศึกษา	มาตรฐานที่ ๑ ผลการจัดการศึกษา
	๑๒. ผลการส่งเสริมพัฒนาสถานศึกษาเพื่อยกระดับมาตรฐาน รักษามาตรฐาน และ พัฒนาสู่ความเป็นเลิศ เพื่อให้สอดคล้องกับแนวทางการปฏิรูปการศึกษา	มาตรฐานที่ ๓ การบริหารจัดการศึกษา

กลุ่มตัวบ่งชี้พื้นฐาน

ตัวบ่งชี้พื้นฐาน หมายถึง ตัวบ่งชี้ที่ประเมินภายใต้ภารกิจของสถานศึกษา โดยกำหนดตัวบ่งชี้ และเกณฑ์การประเมินบนพื้นฐานที่ทุกสถานศึกษาต้องมีและปฏิบัติได้ ซึ่งสามารถชี้ผลลัพธ์และผลกระทบได้ดี และมีความเชื่อมโยงกับการประกันคุณภาพภายใน ซึ่งเป็นการพัฒนาจากรอบแรกและรอบสอง ประกอบด้วย ๘ ตัวบ่งชี้ (ค่าน้ำหนัก ๘๐ คะแนน)

ตัวบ่งชี้ที่	ชื่อตัวบ่งชี้	น้ำหนัก (คะแนน)
๑	ผู้เรียนมีสุขภาพกายและสุขภาพจิตที่ดี	๑๐
๒	ผู้เรียนมีคุณธรรม จริยธรรมและค่านิยมที่พึงประสงค์	๑๐
๓	ผู้เรียนมีความใฝ่รู้ และเรียนรู้อย่างต่อเนื่อง	๑๐
๔	ผู้เรียนคิดเป็น ทำเป็น	๑๐
๕	ผลสัมฤทธิ์ทางการเรียนของผู้เรียน	๒๐
๖	ประสิทธิผลของการจัดการเรียนการสอนที่เน้นผู้เรียนเป็นสำคัญ	๑๐
๗	ประสิทธิภาพของการบริหารจัดการและการพัฒนาสถานศึกษา	๕
๘	พัฒนาการของการประกันคุณภาพภายในโดยสถานศึกษาและต้นสังกัด	๕

ตัวบ่งชี้ที่ ๑ ผู้เรียนมีสุขภาพกายและสุขภาพจิตที่ดี

น้ำหนัก ๑๐ คะแนน

ประกอบด้วย ๒ ตัวบ่งชี้ย่อย คือ

ลำดับที่	ตัวบ่งชี้	น้ำหนัก (คะแนน)
๑.๑	ผู้เรียนมีน้ำหนัก ส่วนสูง และสมรรถภาพทางกายตามเกณฑ์ รวมทั้งรู้จักดูแลตนเองให้มีความปลอดภัย	๕
๑.๒	ผู้เรียนมีสุนทรียภาพ	๕

ตัวบ่งชี้ที่ ๑.๑ ผู้เรียนมีน้ำหนัก ส่วนสูง และสมรรถภาพทางกาย ตามเกณฑ์ รวมทั้งรู้จักดูแลตนเองให้มีความปลอดภัย

น้ำหนัก ๕ คะแนน

(เชิงปริมาณ ๔ คะแนน และเชิงพัฒนาการ ๑ คะแนน)

๑. เกณฑ์การพิจารณาเชิงปริมาณ (๔ คะแนน)

๑.๑ ร้อยละของผู้เรียนที่มีน้ำหนัก ส่วนสูง สมรรถภาพทางกาย ตามเกณฑ์

๑.๒ ร้อยละของผู้เรียนที่ปลอดจากปัญหาทางเพศ ยาเสพติด และสิ่งมอมเมา เช่น สุรา บุหรี่ เครื่องดื่มแอลกอฮอล์ เกม เป็นต้น

วิธีการคำนวณ

ร้อยละเฉลี่ยของผู้เรียนที่มีคุณลักษณะ	
ตามเกณฑ์การพิจารณา ๑.๑ และ ๑.๒	X ๔
<hr/>	
๑๐๐	

เกณฑ์การให้คะแนน

ใช้บัญญัติไตรยางศ์เทียบ กำหนดร้อยละ ๑๐๐ เท่ากับ ๔ คะแนน

ค่าเฉลี่ยของจำนวนผู้เรียนที่มีคุณลักษณะ	
ตามเกณฑ์การพิจารณา ๑.๑ และ ๑.๒	X ๑๐๐
<hr/>	
จำนวนผู้เรียนทั้งหมด	

๒. เกณฑ์การพิจารณาเชิงพัฒนาการ (๑ คะแนน)

ร้อยละของการเปลี่ยนแปลงปีที่เกิดขึ้นก่อนที่จะได้รับการประเมินคุณภาพภายนอกสาม เทียบกับ ปีที่ได้รับการประเมินคุณภาพภายนอกสาม (ปริมาณความเปลี่ยนแปลงเมื่อเทียบกับผลการวัดครั้งแรกไม่ควรต่ำกว่าร้อยละ ๑๕)

กรณีที่ ๑ สถานศึกษามีผลคะแนนต่ำกว่าระดับดีมาก (ต่ำกว่าร้อยละ ๙๐)

วิธีการคำนวณของเกณฑ์การพิจารณาเชิงพัฒนาการ

ร้อยละของการเปลี่ยนแปลง หมายถึง ผลต่างระหว่างค่าเฉลี่ยร้อยละของผู้เรียนที่มีน้ำหนัก ส่วนสูง และสมรรถภาพทางกายตามเกณฑ์ รวมทั้งรู้จักดูแลตนเองให้มีความปลอดภัย ของปีที่ได้รับการประเมินคุณภาพ ภายนอกสามกับค่าเฉลี่ยร้อยละของผู้เรียนที่มีน้ำหนัก ส่วนสูง และสมรรถภาพทางกายตามเกณฑ์ รวมทั้งรู้จักดูแล ตนเองให้มีความปลอดภัยของปีที่ผ่านมา (๑ ปีย้อนหลัง)

เกณฑ์การให้คะแนน

ร้อยละของการเปลี่ยนแปลงของจำนวนผู้เรียนที่มีพัฒนาการ ไม่ต่ำกว่าร้อยละ ๑๕ ให้นำว่าสถานศึกษามีพัฒนาการ (๑ คะแนน)

กรณีที่ ๒ สถานศึกษามีผลคะแนนตั้งแต่ระดับดีมากขึ้นไป (ตั้งแต่ร้อยละ ๙๐ ขึ้นไป)

สถานศึกษามีค่าเฉลี่ยร้อยละของผู้เรียนที่มีน้ำหนัก ส่วนสูง และสมรรถภาพทางกาย ตามเกณฑ์ รวมทั้งรู้จักดูแลตนเองให้มีความปลอดภัยทั้ง ๒ ปี (ปีที่ได้รับการประเมินคุณภาพภายนอกสาม กับ ๒ ปีที่ผ่านมา) อยู่ในระดับดีมากขึ้นไป (ตั้งแต่ร้อยละ ๙๐ ขึ้นไป) ถือว่า สถานศึกษามีพัฒนาการ (๑ คะแนน)

ข้อมูลประกอบการพิจารณา

๑. ผลการประเมินคุณภาพภายในของสถานศึกษา

๒. การสุ่มตัวอย่างเพื่อมุ่งสืบค้นไปที่ปัญหาที่เกี่ยวข้องที่เกิดขึ้นกับผู้เรียน เช่น ปัญหา การขาดสารอาหาร ปัญหาสุขภาพฟัน ปัญหาการติดเกม ปัญหาทางเพศ เป็นต้น

๓. ข้อมูลสถิติของสถานศึกษา ได้แก่ สถิติการเจ็บป่วย สถิติการใช้ห้องพยาบาล และข้อมูล จากฝ่ายปกครอง เป็นต้น

๔. ข้อมูลบันทึกสุขภาพ การวัดส่วนสูง การชั่งน้ำหนัก และผลการทดสอบสมรรถภาพ ร่างกายตามเกณฑ์มาตรฐานของกรมอนามัย กระทรวงสาธารณสุข หรือ กรมพลศึกษา หรือ สำนักงานกองทุนสนับสนุนการสร้างเสริมสุขภาพ (สสส.)

๕. ข้อมูลผลการตรวจสอบหาสารเสพติดจากแหล่งข้อมูลที่เชื่อถือได้

๖. ข้อมูลพัฒนาการของผู้เรียนด้านน้ำหนัก ส่วนสูง สมรรถภาพทางกายตามเกณฑ์ และการรู้จักดูแลตนเองให้ปลอดภัย

๗. ผลการสังเกตผู้เรียนและสภาพแวดล้อมในสถานศึกษา

๘. ผลการสัมภาษณ์ผู้เกี่ยวข้อง

ตัวบ่งชี้ที่ ๑.๒ ผู้เรียนมีสุนทรียภาพ

น้ำหนัก ๕ คะแนน

(เชิงปริมาณ ๒ คะแนน และเชิงคุณภาพ ๓ คะแนน)

๑. เกณฑ์การพิจารณาเชิงปริมาณ (๒ คะแนน)

ร้อยละของผู้เรียนที่เข้าร่วมกิจกรรมทั้งในและนอกหลักสูตร
ด้านศิลปะ ดนตรี/นาฏศิลป์ วรรณศิลป์ และนันทนาการ

วิธีการคำนวณ

$$\frac{\text{จำนวนผู้เรียนที่เข้าร่วมกิจกรรม} \\ \text{ด้านศิลปะ ดนตรี/นาฏศิลป์ วรรณศิลป์ และนันทนาการ} \quad \times \quad 100}{\text{จำนวนผู้เรียนทั้งหมด}}$$

เกณฑ์การให้คะแนน

ใช้บัญญัติไตรยางศ์เทียบ กำหนดร้อยละ 100 เท่ากับ ๒ คะแนน

$$\frac{\text{ร้อยละของผู้เรียนที่เข้าร่วมกิจกรรม} \\ \text{ด้านศิลปะ ดนตรี/นาฏศิลป์ วรรณศิลป์ และนันทนาการ} \quad \times \quad 2}{100}$$

๒. เกณฑ์การพิจารณาเชิงคุณภาพ (๓ คะแนน)

พิจารณาจากกระบวนการเชิงนโยบายของผู้บริหารสถานศึกษาและผลงานของผู้เรียนจากองค์ประกอบ ๓ ข้อ ได้แก่

ข้อ ๑ การกำหนดนโยบายส่งเสริมสุนทรียภาพของสถานศึกษา

ข้อ ๒ มีการดำเนินงานตามวงจรคุณภาพ (PDCA)

ข้อ ๓ มีผลการประเมินความพึงพอใจของผู้ที่เกี่ยวข้องอยู่ในระดับดีขึ้นไป (มีค่าเฉลี่ยตั้งแต่ ๓.๕๑ ขึ้นไป)

เกณฑ์การให้คะแนน

๑ คะแนน	๒ คะแนน	๓ คะแนน
ปฏิบัติได้ ๑ ข้อ	ปฏิบัติได้ ๒ ข้อ	ปฏิบัติได้ ๓ ข้อ

ข้อมูลประกอบการพิจารณา

๑. จำนวนผู้เรียนที่เข้าร่วมกิจกรรมด้านศิลปะ ดนตรี/นาฏศิลป์ วรรณศิลป์ และนันทนาการ
๒. ผลงานของผู้เรียนที่เข้าร่วมกิจกรรมทั้งในและนอกหลักสูตร
๓. ผลการสัมภาษณ์ผู้ที่เกี่ยวข้อง
๔. เอกสาร ใบประกาศเกียรติคุณ เกียรติบัตร และรางวัลต่าง ๆ

ตัวบ่งชี้ที่ ๒ ผู้เรียนมีคุณธรรม จริยธรรมและค่านิยม ที่พึงประสงค์

น้ำหนัก ๑๐ คะแนน

ประกอบด้วย ๓ ตัวบ่งชี้ย่อย คือ

ลำดับที่	ตัวบ่งชี้	น้ำหนัก (คะแนน)
๒.๑	ผู้เรียนเป็นลูกที่ดีของพ่อแม่ ผู้ปกครอง	๔
๒.๒	ผู้เรียนเป็นนักเรียนที่ดีของโรงเรียน	๔
๒.๓	ผู้เรียนมีการบำเพ็ญประโยชน์ต่อสังคม	๒

ตัวบ่งชี้ที่ ๒.๑ ผู้เรียนเป็นลูกที่ดีของพ่อแม่ ผู้ปกครอง

น้ำหนัก

๔ คะแนน

(เชิงปริมาณ ๔ คะแนน)

เกณฑ์การพิจารณา

ร้อยละของผู้เรียนที่เป็นลูกที่ดีของพ่อแม่ ผู้ปกครอง ที่ได้จากการสำรวจด้วยแบบบันทึกคุณลักษณะของผู้เรียนที่เป็นลูกที่ดีของพ่อแม่ ผู้ปกครอง ของ สมศ. โดยแบ่งระดับคุณภาพของผู้เรียนที่ปฏิบัติหน้าที่เป็นลูกที่ดีของพ่อแม่ ผู้ปกครอง ออกเป็น ๕ ระดับ ได้แก่

- ระดับน้อย (มีการปฏิบัติสัปดาห์ละ ๑ ครั้ง) - ระดับค่อนข้างน้อย (มีการปฏิบัติสม่ำเสมอสัปดาห์ละ ๒ วัน)
- ระดับปานกลาง (มีการปฏิบัติสม่ำเสมอสัปดาห์ละ ๓ - ๔ วัน)
- ระดับค่อนข้างมาก (มีการปฏิบัติสม่ำเสมอสัปดาห์ละ ๕ - ๖ วัน) - ระดับมาก (มีการปฏิบัติสม่ำเสมอทุกวัน)

โดยผู้เรียนที่มีคุณลักษณะตามเกณฑ์ระดับดีขึ้นไป หมายถึง ผู้เรียนที่มีค่าเฉลี่ยคะแนนผลการประเมินคุณลักษณะการเป็นลูกที่ดีของพ่อแม่ ผู้ปกครองตามแบบบันทึกคุณลักษณะของผู้เรียนที่เป็นลูกที่ดีของพ่อแม่ ผู้ปกครอง มีค่าเฉลี่ยตั้งแต่ ๓.๕๑ ขึ้นไป

ข้อมูลประกอบการพิจารณา

ผลการสำรวจจากแบบบันทึกคุณลักษณะของผู้เรียนที่เป็นลูกที่ดีของพ่อแม่ผู้ปกครอง

(ร่าง) แบบบันทึกคุณลักษณะของผู้เรียนที่เป็นลูกที่ดีของพ่อแม่ ผู้ปกครอง

วันที่.....เดือน.....พ.ศ.....ครั้งที่.....

ชื่อผู้ปกครอง.....เป็นผู้ปกครองของผู้เรียนชื่อ.....รหัส.....

ชั้น.....โรงเรียน.....

ผู้เรียนเป็นลูกที่ดีของพ่อแม่ ผู้ปกครอง หมายถึง การเป็นลูกที่ดี ตามหลักกตเวียงน้า ลูกที่ดีต้องปฏิบัติกับพ่อแม่ซึ่งเปรียบเสมือนกตเวียงน้า ดังนี้

สำหรับผู้ปกครองเป็นผู้บันทึก ขอให้ท่านสังเกตพฤติกรรมของผู้เรียนซึ่งอยู่ในการปกครองของท่าน สัมภาษณ์ สอนตามคุณลักษณะที่เกี่ยวข้อง และพิจารณาผลงานที่ผู้เรียนได้ปฏิบัติ แล้วบันทึกระดับคุณภาพของคุณลักษณะผู้เรียนโดยใช้คะแนน ดังนี้

๑ หมายถึง น้อย(สปีดาร์ลด์)

๒ หมายถึง ต่ำปานน้อย (ส่าเสมอ ๒ วัน) ๓ หมายถึง ปานกลาง (ส่าเสมอ ๓-๔ วัน)

๔ หมายถึง ต่ำปานมาก(ต่อน้ำเสมอ ๕-๖ วัน) ๕ หมายถึง มาก (ส่าเสมอทุกวัน)

ข้อ	คุณลักษณะ	ภาคเรียนที่ ๑ (ระบุเป็นระดับคุณภาพ)	ภาคเรียนที่ ๒ (ระบุเป็นระดับคุณภาพ)	หมายเหตุ
๑	ท่านเลี้ยงเรามาแล้ว เลี้ยงท่านตอบ			
๑.๑	ป่ารุง ดูแลเอาใจใส่ แสดงความกตัญญู			
๑.๒	สร้างความสุข ความสบายใจ ให้พ่อแม่ตามอัธยาศัย หรือตามสมควร			
๑.๓	หุงข้าว			
๑.๔	ทำอาหารให้พ่อแม่รับประทาน			
๑.๕	เสิร์ฟอาหาร			
๑.๖	สร้างความสุขให้ท่านเมื่อมีโอกาส(มีการรด มีดอกไม้ ตามเทศกาล วันพ่อ วันแม่ เป็นต้น)			
๒	ช่วยทำกิจจรรยาบรรณของท่าน			
๒.๑	ช่วยทำความสะอาดบ้านหรืองานบ้าน			
๒.๒	ช่วยซื้อของ			
๒.๓	ช่วยกิจที่พ่อแม่ให้ไว้ด้วยความเต็มใจ			
๓	สืบทอด รักษาวงศ์สกุล			
๓.๑	ไม่เสเพลเสพติด			
๓.๒	ไม่ดื่มสุรา			
๓.๓	ไม่เล่นการพนัน			
๓.๔	ไม่สร้างความเดือดร้อนให้แก่พ่อแม่			
๓.๕	สร้างชื่อเสียงให้แก่ครอบครัว			
๓.๖	การเป็นที่ยอมรับของคนในชุมชน			
๓.๗	ทำบุญอุทิศส่วนกุศลให้แก่บุพการี และ/หรือ บรรพบุรุษ			
๔	ประพฤติตนให้เหมาะสมกับความเป็นทายาท			
๔.๑	เชื่อฟังคำสั่งสอนของพ่อแม่			
๔.๒	ปฏิบัติตนอยู่ในโอวาทของพ่อแม่			
๔.๓	ตั้งใจศึกษาเล่าเรียน			
๔.๔	ไหว้พ่อแม่ก่อนไปและกลับจากโรงเรียน			
๕	อื่น ๆ			
๕.๑			
๕.๒			

วิธีการคำนวณหาค่าเฉลี่ยของคะแนน

จากแบบบันทึกคุณลักษณะของผู้เรียนที่เป็นลูกที่ดีของพ่อแม่ ผู้ปกครอง

๑. หาค่าเฉลี่ยของคะแนนการปฏิบัติหน้าที่เป็นลูกที่ดีของพ่อแม่ ผู้ปกครอง ของแต่ละภาคเรียน ดังนี้

ผลรวมของคะแนนการปฏิบัติหน้าที่เป็นลูกที่ดีของพ่อแม่ ผู้ปกครอง
จำนวนข้อ

๒. หาค่าเฉลี่ยของคะแนนการปฏิบัติหน้าที่เป็นลูกที่ดีของพ่อแม่ ผู้ปกครอง ของทั้งปีการศึกษา ดังนี้

ผลรวมของค่าเฉลี่ยคะแนนการปฏิบัติหน้าที่
เป็นลูกที่ดีของพ่อแม่ ผู้ปกครอง ที่ได้จากวิธีการคำนวณ ข้อ ๑
๒

วิธีการคำนวณตามเกณฑ์การพิจารณา

$$\frac{\text{จำนวนผู้เรียนที่มีคุณลักษณะตามเกณฑ์ระดับดีขึ้นไป}}{\text{จำนวนผู้เรียนทั้งหมด}} \times 100$$

เกณฑ์การให้คะแนนตามเกณฑ์การพิจารณา

ใช้บัญญัติไตรยางศ์เทียบ กำหนดร้อยละ 100 เท่ากับ ๔ คะแนน

$$\frac{\text{ร้อยละผู้เรียนที่มีคุณลักษณะตามเกณฑ์ระดับดีขึ้นไป}}{100} \times 4$$

ตัวบ่งชี้ที่ ๒.๒ ผู้เรียนเป็นนักเรียนที่ดีของโรงเรียน

น้ำหนัก ๔ คะแนน

(เชิงปริมาณ ๒ คะแนน และเชิงคุณภาพ ๒ คะแนน)

๑. เกณฑ์การพิจารณาเชิงปริมาณ (๒ คะแนน)

๑.๑ ร้อยละของผู้เรียนที่ไม่ขาดเรียน มาสาย และออกจากการศึกษา
กลางคัน

๑.๒ ร้อยละของผู้เรียนที่ไม่มีปัญหาด้านการปกครอง

วิธีการคำนวณ

ค่าเฉลี่ยของจำนวนผู้เรียนที่มีคุณลักษณะ

ตามเกณฑ์การพิจารณา ๑.๑ และ ๑.๒

X ๑๐๐

จำนวนผู้เรียนทั้งหมด

เกณฑ์การให้คะแนน

ใช้บัญญัติไตรยางศ์เทียบ กำหนดร้อยละ ๑๐๐ เท่ากับ ๒ คะแนน

ร้อยละเฉลี่ยของผู้เรียนที่มีคุณลักษณะ

ตามเกณฑ์การพิจารณา ๑.๑ และ ๑.๒

X ๒

๑๐๐

๒. เกณฑ์การพิจารณาเชิงคุณภาพ (๒ คะแนน)

พิจารณาจากคุณลักษณะของการเป็นผู้เรียนที่ดีของโรงเรียน จำนวน ๙ ข้อ ดังนี้

๒.๑ สุขภาพ นอบน้อม

๒.๒ โอบอ้อมอารี ช่วยเหลือผู้อื่น

๒.๓ รับฟังความคิดเห็นของคนอื่น

๒.๔ ซื่อสัตย์สุจริต

๒.๕ มุ่งมานะในการเรียน

๒.๖ ดูแลรักษาสถานที่ และสิ่งของ ทั้งส่วนรวมและส่วนตัว

๒.๗ อยู่อย่างพอเพียง

๒.๘ รักชาติ ศาสน์ กษัตริย์ และรักความเป็นไทย

๒.๙ ยึดมั่นในวิถีชีวิตและการปกครองตามระบอบประชาธิปไตยอันมีพระมหากษัตริย์ทรงเป็นประมุข

เกณฑ์การให้คะแนน

๐ คะแนน	๑ คะแนน	๒ คะแนน
ผู้เรียนส่วนใหญ่ ร้อยละ ๙๐ มีคุณลักษณะ ของการเป็น ผู้เรียนที่ดี ๑-๓ ข้อ	ผู้เรียนส่วนใหญ่ ร้อยละ ๙๐ มีคุณลักษณะ ของการเป็น ผู้เรียนที่ดี ๔-๖ ข้อ	ผู้เรียนส่วนใหญ่ ร้อยละ ๙๐ มีคุณลักษณะ ของการเป็น ผู้เรียนที่ดี ๗-๙ ข้อ

ข้อมูลประกอบการพิจารณา

๑. ข้อมูลสถิติของสถานศึกษา ได้แก่ จำนวนการขาดเรียน จำนวนการทะเลาะวิวาท จำนวนการผิดระเบียบของสถานศึกษา สถิติของหายในสถานศึกษา ปัญหาการปกครอง เป็นต้น

๒. จำนวนผู้เรียนตามเกณฑ์การพิจารณาจากสมุดบันทึกของครู สมุดบันทึกความดี

๓. ผลงานของผู้เรียนทั้งในและนอกหลักสูตร

๔. ผลการสังเกตและการสัมภาษณ์ผู้เรียน และผู้เกี่ยวข้อง

ตัวบ่งชี้ที่ ๒.๓ ผู้เรียนมีการบำเพ็ญประโยชน์ต่อสังคม

น้ำหนัก ๒ คะแนน
(เชิงปริมาณ ๒ คะแนน)

เกณฑ์การพิจารณาเชิงปริมาณ

ร้อยละของผู้เรียนที่ทำกิจกรรมบำเพ็ญประโยชน์ต่อสังคม ทั้งในและนอกสถานศึกษาโดยผ่านกระบวนการคิด วางแผน กำหนด กิจกรรม และดำเนินการอย่างต่อเนื่อง

วิธีการคำนวณ

$$\frac{\text{จำนวนผู้เรียนที่ทำกิจกรรมบำเพ็ญประโยชน์ต่อสังคม
ทั้งในและนอกสถานศึกษา}}{\text{จำนวนผู้เรียนทั้งหมด}} \times 100$$

เกณฑ์การให้คะแนน

ใช้บัญญัติไตรยางศ์เทียบ กำหนดร้อยละ 100 เท่ากับ 2 คะแนน

$$\frac{\text{ร้อยละของผู้เรียนที่ทำกิจกรรมบำเพ็ญประโยชน์ต่อสังคม
ทั้งในและนอกสถานศึกษา}}{100} \times 2$$

ข้อมูลประกอบการพิจารณา

๑. แผนปฏิบัติการประจำปี และแผนพัฒนาคุณภาพการศึกษาของสถานศึกษา
๒. แผนการจัดการเรียนรู้ของครูและการมอบหมายงานที่เกี่ยวข้อง
๓. ข้อมูลเอกสาร หลักฐาน ร่องรอย การเข้าร่วมทำกิจกรรมบำเพ็ญประโยชน์ต่อสังคมของผู้เรียน เช่น กิจกรรมเพื่อสังคมและสาธารณประโยชน์ กิจกรรมลูกเสือ เนตรนารี ยุวกาชาด ผู้บำเพ็ญประโยชน์ กิจกรรมชุมนุม ชมรม เป็นต้น
๔. สมุดบันทึกความดีของผู้เรียน
๕. ผลการสัมภาษณ์ผู้เรียน และผู้เกี่ยวข้อง

ตัวบ่งชี้ที่ ๓ ผู้เรียนมีความใฝ่รู้ และเรียนรู้อย่างต่อเนื่อง

น้ำหนัก ๑๐ คะแนน

ประกอบด้วย ๒ ตัวบ่งชี้ย่อย คือ

ลำดับที่	ชื่อตัวบ่งชี้	น้ำหนัก (คะแนน)
๓.๑	ผู้เรียนค้นคว้าหาความรู้จากการอ่านและใช้เทคโนโลยีสารสนเทศ	๕
๓.๒	ผู้เรียนเรียนรู้ผ่านประสบการณ์ตรงร่วมกับผู้อื่นทั้งในและนอกสถานศึกษา	๕

ตัวบ่งชี้ที่ ๓.๑ ผู้เรียนค้นคว้าหาความรู้จากการอ่านและใช้เทคโนโลยีสารสนเทศ

น้ำหนัก ๕ คะแนน
(เชิงปริมาณ ๕ คะแนน)

เกณฑ์การพิจารณา

ร้อยละของผู้เรียนที่มีการบันทึกการเรียนรู้อย่างสม่ำเสมอจากการอ่านและใช้เทคโนโลยีสารสนเทศ อย่างน้อยสัปดาห์ละ ๑ ครั้งที่ได้จากแบบบันทึกการเรียนรู้ของผู้เรียน

(ร่าง) แบบบันทึกการเรียนรู้

วันที่.....เดือน.....พ.ศ.....ครั้งที่.....

ชื่อผู้เรียน.....รหัส.....ชั้น.....โรงเรียน.....

แหล่งที่มาของการเรียนรู้ จากการ อ่าน เรื่อง.....

การใช้เทคโนโลยีสารสนเทศ.....

๑. ท่านได้เรียนรู้อะไรบ้าง

.....
.....

๒. ในการเรียนรู้ครั้งนี้ท่านมีความรู้สึก / ความคิดเห็นอย่างไร

.....
.....

๓. ความรู้ที่ได้จากการเรียนรู้ในครั้งนี้จะนำไปใช้ประโยชน์อะไรบ้าง

.....
.....

๔. ในการเรียนรู้ครั้งนี้ท่านมีปัญหหรือข้อสงสัยอะไรบ้าง

.....
.....

๕. ในการเรียนรู้ครั้งนี้ท่านมีข้อเสนอแนะอย่างไร

.....
.....

วิธีการคำนวณตามเกณฑ์การพิจารณา

จำนวนผู้เรียนที่มีการบันทึกการเรียนรู้อย่างสม่ำเสมอจากการอ่าน และใช้เทคโนโลยีสารสนเทศ อย่างน้อยสัปดาห์ละ ๑ ครั้ง	X ๑๐๐
<hr/>	
จำนวนผู้เรียนทั้งหมด	

เกณฑ์การให้คะแนนตามเกณฑ์การพิจารณา

ใช้บัญญัติไตรยางศ์เทียบ กำหนดร้อยละ ๑๐๐ เท่ากับ ๕ คะแนน

ร้อยละของผู้เรียนที่มีการบันทึกการเรียนรู้อย่างสม่ำเสมอจากการอ่าน และใช้เทคโนโลยีสารสนเทศ อย่างน้อยสัปดาห์ละ ๑ ครั้ง	X ๕
<hr/>	
๑๐๐	

ข้อมูลประกอบการพิจารณา

๑. แบบบันทึกการเรียนรู้ของผู้เรียน

๒. แผนการจัดการเรียนรู้ของครูและการมอบหมายงานที่เกี่ยวข้องกับการอ่าน การเขียน การดูการฟัง และการพัฒนาให้ผู้เรียนมีนิสัยรักการอ่าน

๓. ผลงานของผู้เรียนที่เกิดจากการอ่าน การเขียน การฟัง การดู และการค้นคว้าประกอบการเรียนรู้ทั้งในห้องเรียนและนอกห้องเรียน

๔. ข้อมูลการใช้ห้องสมุดของผู้เรียน และข้อมูลการสืบค้นโดยใช้เทคโนโลยีสารสนเทศ

๕. ผลการสังเกตและการสัมภาษณ์ผู้เรียน และผู้เกี่ยวข้อง

ตัวบ่งชี้ที่ ๓.๒ ผู้เรียนเรียนรู้ผ่านประสบการณ์ตรงร่วมกับ ผู้อื่นทั้งในและนอกสถานศึกษา

น้ำหนัก ๕ คะแนน
(เชิงปริมาณ ๕ คะแนน)

เกณฑ์การพิจารณาเชิงปริมาณ

ร้อยละของผู้เรียนที่เรียนรู้ผ่านประสบการณ์ตรงร่วมกับผู้อื่น
ทั้งในและนอกสถานศึกษาจากการดู การฟัง การลงมือปฏิบัติ การทำศนศึกษา
ตามเกณฑ์ของสถานศึกษา และจากข้อมูลเชิงประจักษ์

วิธีการคำนวณ

จำนวนผู้เรียนที่เรียนรู้ร่วมกับผู้อื่นโดยเห็นการเรียนรู้
จากประสบการณ์ตรงในระดับดีขึ้นไปตามเกณฑ์การพิจารณา X ๑๐๐

จำนวนผู้เรียนทั้งหมด

เกณฑ์การให้คะแนน

ใช้บัญญัติไตรยางศ์เทียบ กำหนดร้อยละ ๑๐๐ เท่ากับ ๕ คะแนน

ร้อยละของผู้เรียนที่เรียนรู้ร่วมกับผู้อื่นโดยเห็นการเรียนรู้
จากประสบการณ์ตรงในระดับดีขึ้นไปตามเกณฑ์การพิจารณา X ๕

๑๐๐

ข้อมูลประกอบการพิจารณา

๑. ปฏิทินกิจกรรมประจำปีของสถานศึกษา

๒. แผนการจัดการเรียนรู้ของครูและการมอบหมายงานที่เกี่ยวข้อง

๓. ข้อมูลการดำเนินกิจกรรม เทศกาล ประเพณี วันสำคัญต่างๆ
การทำศนศึกษา

๔. รายงานสรุปผลการจัดกิจกรรมหรือผลการประเมินการจัดกิจกรรม

๕. ข้อมูลการบันทึกพฤติกรรมการเรียนรู้ การทำงานร่วมกับผู้อื่น และ
แบบบันทึกผลการพัฒนาคุณภาพผู้เรียน

๖. ผลงานของผู้เรียนที่เกิดจากการทำกิจกรรมทั้งในห้องเรียนและ
นอกห้องเรียน

๗. ผลการสัมภาษณ์ผู้เรียน และผู้เกี่ยวข้อง

ตัวบ่งชี้ที่ ๔ ผู้เรียนคิดเป็น ทำเป็น

น้ำหนัก ๑๐ คะแนน

ประกอบด้วย ๒ ตัวบ่งชี้ย่อย คือ

ลำดับที่	ชื่อตัวบ่งชี้	น้ำหนัก (คะแนน)
๔.๑	ผู้เรียนมีความสามารถด้านการคิด	๕
๔.๒	ผู้เรียนมีความสามารถในการปรับตัวเข้ากับสังคม	๕

ตัวบ่งชี้ที่ ๔.๑ ผู้เรียนมีความสามารถด้านการคิด

น้ำหนัก ๕ คะแนน
(เชิงปริมาณ ๕ คะแนน)

เกณฑ์การพิจารณา

ร้อยละของผู้เรียนที่ผ่านเกณฑ์การประเมินความสามารถด้านการคิด ตามที่กำหนดในหลักสูตรแกนกลางการศึกษาขั้นพื้นฐาน พุทธศักราช ๒๕๕๑ และข้อมูลเชิงประจักษ์

วิธีการคำนวณ

$$\frac{\text{จำนวนผู้เรียนที่ผ่านเกณฑ์การประเมินความสามารถด้านการคิด
ตามที่กำหนดในหลักสูตรตามเกณฑ์การพิจารณา}}{\text{จำนวนผู้เรียนทั้งหมด}} \quad \times \quad 100$$

เกณฑ์การให้คะแนน

ใช้บัญญัติไตรยางศ์เทียบ กำหนดร้อยละ 100 เท่ากับ 5 คะแนน

$$\frac{\text{ร้อยละของผู้เรียนที่ผ่านการประเมินความสามารถด้านการคิด
ตามที่กำหนดในหลักสูตรตามเกณฑ์การพิจารณา}}{100} \quad \times \quad 5$$

ข้อมูลประกอบการพิจารณา

๑. ข้อมูลการบันทึกจำนวนผู้เรียนที่ผ่านเกณฑ์การประเมินความสามารถด้านการคิดตามที่กำหนดในหลักสูตรแกนกลางการศึกษาขั้นพื้นฐาน พุทธศักราช ๒๕๕๑
๒. ผลการสังเกต การสัมภาษณ์ผู้เรียนตามระดับชั้นจากการประเมินคุณภาพภายนอก

ตัวบ่งชี้ที่ ๔.๒ ผู้เรียนมีความสามารถในการปรับตัว เข้ากับสังคม

น้ำหนัก ๕ คะแนน
(เชิงปริมาณ ๕ คะแนน)

เกณฑ์การพิจารณา

ร้อยละของผู้เรียนที่ผ่านเกณฑ์การประเมินความสามารถ
ในการปรับตัวเข้ากับสังคมตามที่กำหนดในหลักสูตรแกนกลาง
การศึกษาขั้นพื้นฐาน พุทธศักราช ๒๕๕๑ และข้อมูลเชิงประจักษ์

วิธีการคำนวณ

จำนวนผู้เรียนที่ผ่านเกณฑ์การประเมินความสามารถ
ในการปรับตัวเข้ากับสังคมตามที่กำหนดในหลักสูตร

ตามเกณฑ์การพิจารณา

X ๑๐๐

จำนวนผู้เรียนทั้งหมด

เกณฑ์การให้คะแนน

ใช้บัญญัติไตรยางศ์เทียบ กำหนดร้อยละ ๑๐๐ เท่ากับ ๕ คะแนน

ร้อยละของผู้เรียนที่ผ่านการประเมินความสามารถ
ในการปรับตัวเข้ากับสังคมตามที่กำหนดในหลักสูตร

ตามเกณฑ์การพิจารณา

X ๕

๑๐๐

ข้อมูลประกอบการพิจารณา

๑. ข้อมูลการบันทึกจำนวนผู้เรียนที่ผ่านเกณฑ์การประเมินความสามารถในการใช้ทักษะชีวิตตามที่กำหนดในหลักสูตรแกนกลางการศึกษาขั้นพื้นฐาน พุทธศักราช ๒๕๕๑
๒. ผลการสังเกต การสัมภาษณ์ผู้เรียนตามระดับชั้นจากการประเมินคุณภาพภายนอก

ตัวบ่งชี้ที่ ๕ ผลสัมฤทธิ์ทางการเรียนของผู้เรียน

น้ำหนัก ๒๐ คะแนน

คำอธิบาย

ผลสัมฤทธิ์ทางการเรียนของผู้เรียน หมายถึง ผู้เรียนมี ผลสัมฤทธิ์ทางการเรียนระดับดี และมี พัฒนาการทางการเรียนรู้ ทุกกลุ่มสาระการเรียนรู้ ในระดับชั้น ป.๓ ป.๖ ม.๓ และ ม.๖

ผลสัมฤทธิ์ทางการเรียนระดับดี หมายถึง ร้อยละของผู้เรียนที่ได้คะแนน ผลการทดสอบของสถาบันทดสอบทางการศึกษาแห่งชาติ (สทศ.) (O-NET) มากกว่าขีดจำกัดล่างของค่าเฉลี่ยผลการทดสอบในแต่ละกลุ่มสาระการเรียนรู้ ในระดับชั้น ป.๓ ป.๖ ม.๓ และ ม.๖

พัฒนาการทางการเรียนรู้ หมายถึง สถานศึกษามีค่าเฉลี่ยของคะแนน ผลสัมฤทธิ์ทางการเรียนของผู้เรียนในทุกกลุ่มสาระการเรียนรู้ ในระดับดี สูงขึ้นเมื่อเทียบกับค่าเฉลี่ยในปีที่ผ่านมา

ตัวบ่งชี้ที่ ๕ ผลสัมฤทธิ์ทางการเรียนของผู้เรียน

คำอธิบาย (ต่อ)

ขีดจำกัดล่าง หมายถึง คะแนนต่ำสุดของคะแนนเฉลี่ยแต่ละชั้น
และวิชาโดยค่าขีดจำกัดล่าง คำนวณจากสูตร ดังนี้

$$\bar{X} - \frac{(2.58 \times SD.)}{\sqrt{n}}$$

- | | |
|-----------|---|
| \bar{X} | คือ ค่าเฉลี่ยของคะแนนในวิชาและชั้นที่สอบ O-NET |
| SD | คือ ส่วนเบี่ยงเบนมาตรฐาน |
| n | คือ จำนวนผู้เข้าสอบในแต่ละวิชาและชั้นที่สอบ O-NET |

ตัวบ่งชี้ที่ ๕ ผลสัมฤทธิ์ทางการเรียนของผู้เรียน

ประกอบด้วย ๘ ตัวบ่งชี้ย่อย

ลำดับที่	ตัวบ่งชี้	น้ำหนักจาก ผลสัมฤทธิ์ (คะแนน)	น้ำหนักจาก คะแนนพัฒนาการ (คะแนน)	น้ำหนักรวม (คะแนน)
๕.๑	ผู้เรียนมีผลสัมฤทธิ์ทางการเรียนกลุ่มสาระการเรียนรู้ภาษาไทย ในระดับชั้น ป.๓ ป.๖ ม.๓ และ ม.๖	๒.๐	๐.๕	๒.๕
๕.๒	ผู้เรียนมีผลสัมฤทธิ์ทางการเรียนกลุ่มสาระการเรียนรู้คณิตศาสตร์ ในระดับชั้น ป.๓ ป.๖ ม.๓ และ ม.๖	๒.๐	๐.๕	๒.๕
๕.๓	ผู้เรียนมีผลสัมฤทธิ์ทางการเรียนกลุ่มสาระการเรียนรู้วิทยาศาสตร์ ในระดับชั้น ป.๓ ป.๖ ม.๓ และ ม.๖	๒.๐	๐.๕	๒.๕
๕.๔	ผู้เรียนมีผลสัมฤทธิ์ทางการเรียนกลุ่มสาระการเรียนรู้สังคมศึกษา ศาสนาและ วัฒนธรรม ในระดับชั้น ป.๓ ป.๖ ม.๓ และ ม.๖	๒.๐	๐.๕	๒.๕
๕.๕	ผู้เรียนมีผลสัมฤทธิ์ทางการเรียนกลุ่มสาระการเรียนรู้สุขศึกษาและพลศึกษา ในระดับชั้น ป.๓ ป.๖ ม.๓ และ ม.๖	๒.๐	๐.๕	๒.๕
๕.๖	ผู้เรียนมีผลสัมฤทธิ์ทางการเรียนกลุ่มสาระการเรียนรู้ศิลปะ ในระดับชั้น ป.๓ ป.๖ ม.๓ และ ม.๖	๒.๐	๐.๕	๒.๕
๕.๗	ผู้เรียนมีผลสัมฤทธิ์ทางการเรียนกลุ่มสาระการเรียนรู้การงานอาชีพและเทคโนโลยี ในระดับชั้น ป.๓ ป.๖ ม.๓ และ ม.๖	๒.๐	๐.๕	๒.๕
๕.๘	ผู้เรียนมีผลสัมฤทธิ์ทางการเรียนกลุ่มสาระการเรียนรู้ภาษาต่างประเทศ ในระดับชั้น ป.๓ ป.๖ ม.๓ และ ม.๖	๒.๐	๐.๕	๒.๕

ตัวอย่าง

ตัวบ่งชี้ที่ ๕.๑ ผู้เรียนมีผลสัมฤทธิ์ทางการเรียนกลุ่มสาระการเรียนรู้ภาษาไทย
ในระดับชั้น ป.๓ ป.๖ ม.๓ และ ม.๖

น้ำหนัก

๒.๕ คะแนน

(เชิงปริมาณ ๒ คะแนน และเชิงพัฒนาการ ๐.๕ คะแนน)

เกณฑ์การพิจารณาเชิงปริมาณ (ผลสัมฤทธิ์) (๒ คะแนน)

๑. ร้อยละของผู้เรียนที่มีผลการทดสอบระดับชาติกลุ่มสาระการเรียนรู้ภาษาไทย ระดับดี ในระดับชั้น ป.๓
๒. ร้อยละของผู้เรียนที่มีผลการทดสอบระดับชาติกลุ่มสาระการเรียนรู้ภาษาไทย ระดับดี ในระดับชั้น ป.๖
๓. ร้อยละของผู้เรียนที่มีผลการทดสอบระดับชาติกลุ่มสาระการเรียนรู้ภาษาไทย ระดับดี ในระดับชั้น ม.๓
๔. ร้อยละของผู้เรียนที่มีผลการทดสอบระดับชาติกลุ่มสาระการเรียนรู้ภาษาไทย ระดับดี ในระดับชั้น ม.๖

วิธีการคำนวณผลสัมฤทธิ์

๑. คำนวณหาค่าร้อยละของผู้เรียนที่มีผลการทดสอบระดับชาติกลุ่มสาระการเรียนรู้ภาษาไทย ระดับดี ในแต่ละช่วงชั้น (จำนวนช่วงชั้นขึ้นอยู่กับที่สถานศึกษาเปิดสอน)

$$\frac{\text{จำนวนผู้เรียนแต่ละช่วงชั้นที่มีผลการทดสอบระดับชาติ
กลุ่มสาระการเรียนรู้ภาษาไทย ระดับดี}}{\text{จำนวนผู้เรียนแต่ละช่วงชั้นทั้งหมดที่เข้าสอบ}} \times 100$$

๒. คำนวณหาค่าร้อยละเฉลี่ยของผู้เรียนที่มีผลการทดสอบระดับชาติกลุ่มสาระการเรียนรู้ภาษาไทย ระดับดี ในระดับชั้น ป.๓ ป.๖ ม.๓ ม.๖

$$\frac{\text{ผลรวมค่าร้อยละของผู้เรียนที่มีผลการทดสอบระดับชาติ
กลุ่มสาระการเรียนรู้ภาษาไทย ระดับดี ในระดับชั้น ป.๓ ป.๖ ม.๓ ม.๖}}{\text{จำนวนช่วงชั้นที่เปิดสอน}}$$

เกณฑ์การให้คะแนนผลสัมฤทธิ์

ใช้บัญญัติไตรยางศ์เทียบ กำหนดร้อยละ ๑๐๐ เท่ากับ ๒ คะแนน

$$\frac{\text{ร้อยละเฉลี่ยของเกณฑ์การพิจารณา}}{100} \times 2$$

เกณฑ์การให้คะแนนพัฒนาการ (๐.๕ คะแนน)

การพัฒนาการ	คะแนนที่ได้
สถานศึกษามีค่าเฉลี่ยของคะแนนผลสัมฤทธิ์ทางการเรียน ในกลุ่มสาระการเรียนรู้ภาษาไทย ระดับดี ในระดับชั้น ป.๓ ป.๖ ม.๓ ม.๖ <u>สูงขึ้น</u> เมื่อเทียบกับค่าเฉลี่ยในปีที่ผ่านมา	๐.๕
สถานศึกษามีค่าเฉลี่ยของคะแนนผลสัมฤทธิ์ทางการเรียน ในกลุ่มสาระการเรียนรู้ภาษาไทย ระดับดี ในระดับชั้น ป.๓ ป.๖ ม.๓ ม.๖ <u>คงที่หรือเท่ากับ</u> ค่าเฉลี่ยในปีที่ผ่านมา	๐.๒๕
สถานศึกษามีค่าเฉลี่ยของคะแนนผลสัมฤทธิ์ทางการเรียน ในกลุ่มสาระการเรียนรู้ภาษาไทย ระดับดี ในระดับชั้น ป.๓ ป.๖ ม.๓ ม.๖ <u>ลดลง</u> เมื่อเทียบกับค่าเฉลี่ยในปีที่ผ่านมา	๐

เกณฑ์การให้คะแนนรวมของตัวบ่งชี้ที่ ๕.๑

คะแนนรวมตัวบ่งชี้ที่ ๕.๑ = คะแนนตามเกณฑ์การพิจารณาผลสัมฤทธิ์ + คะแนนพัฒนาการ

ข้อมูลประกอบการพิจารณา

ผลการทดสอบระดับชาติกลุ่มสาระการเรียนรู้ภาษาไทย ระดับดี
ในระดับชั้น ป.๓ ป.๖ ม.๓ ม.๖

ตัวบ่งชี้ที่ ๖ ประสิทธิภาพผลของการจัดการเรียนการสอน ที่เห็นผู้เรียนเป็นสำคัญ

น้ำหนัก ๑๐ คะแนน

ประกอบด้วย ๒ ตัวบ่งชี้ย่อย คือ

ลำดับที่	ชื่อตัวบ่งชี้	น้ำหนัก (คะแนน)
๖.๑	ประสิทธิภาพการดำเนินการของสถานศึกษา	๕
๖.๒	กระบวนการจัดการเรียนการสอนของครู	๕

ตัวบ่งชี้ที่ ๖.๑ ประสิทธิภาพผลการดำเนินการของสถานศึกษา

น้ำหนัก ๕ คะแนน

(เชิงคุณภาพ ๕ คะแนน)

เกณฑ์การพิจารณา

พิจารณาจากผลการดำเนินการอย่างมีคุณภาพ ตามข้อ ๑-๕ ดังนี้

๑. สถานศึกษามีการให้ความรู้และอบรมครูอย่างน้อยปีละ ๑-๒ ครั้ง หรือครูไปอบรมพัฒนาตนเองอย่างน้อยปีละ ๑-๒ ครั้ง
๒. สถานศึกษามีการประเมินแผนการจัดการเรียนรู้ของครูทุกคนอย่างสม่ำเสมออย่างน้อย ภาคการศึกษาละ ๑ ครั้ง
๓. สถานศึกษามีการประเมินการจัดการเรียนการสอนของครูทุกคนอย่างสม่ำเสมออย่างน้อย ภาคการศึกษาละ ๑ ครั้ง
๔. สถานศึกษามีการประเมินแบบวัด แบบทดสอบ ของครูทุกคน ทุกภาคการศึกษา
๕. สถานศึกษามีการนำผลประเมินจากข้อ ๑-๔ ไปพัฒนาครูแต่ละคนอย่างเป็นระบบ

เกณฑ์การให้คะแนน

คะแนน	เกณฑ์การประเมินคุณภาพ
๑	สถานศึกษามีการดำเนินการอย่างมีคุณภาพ ๑ ข้อ
๒	สถานศึกษามีการดำเนินการอย่างมีคุณภาพ ๒ ข้อ
๓	สถานศึกษามีการดำเนินการอย่างมีคุณภาพ ๓ ข้อ
๔	สถานศึกษามีการดำเนินการอย่างมีคุณภาพ ๔ ข้อ
๕	สถานศึกษามีการดำเนินการอย่างมีคุณภาพ ๕ ข้อ

ข้อมูลประกอบการพิจารณา

๑. เอกสาร หลักฐาน ร่องรอย การดำเนินการอย่างมีคุณภาพ ตามข้อ ๑-๕
๒. แผนการจัดการเรียนรู้และผลการจัดการเรียนรู้ของครู
๓. ผลการสัมภาษณ์ผู้บริหารสถานศึกษา ครู ผู้เรียน และผู้เกี่ยวข้อง

ตัวบ่งชี้ที่ ๖.๒ กระบวนการจัดการเรียนการสอนของครู

น้ำหนัก

๕ คะแนน

(เชิงปริมาณ ๕ คะแนน)

เกณฑ์การพิจารณา

พิจารณาจากผลการดำเนินการของครู ตามข้อ ๑-๘ ดังนี้

๑. การกำหนดเป้าหมายที่ต้องการให้เกิดขึ้นกับผู้เรียน ด้านความรู้ ทักษะกระบวนการที่เป็นความคิดรวบยอด หลักการและความสัมพันธ์ รวมทั้งคุณลักษณะที่พึงประสงค์
๒. การศึกษาวิเคราะห์ข้อมูลเป็นรายบุคคล แล้วนำข้อมูลมาใช้ในการวางแผนการจัดการเรียนรู้ที่ท้าทายความสามารถของผู้เรียน
๓. การออกแบบการเรียนรู้และจัดการเรียนรู้ที่ตอบสนองความแตกต่างระหว่างบุคคลและพัฒนาการทางสมอง เพื่อนำผู้เรียนไปสู่เป้าหมาย
๔. การจัดบรรยากาศที่เอื้อต่อการเรียนรู้และดูแลช่วยเหลือผู้เรียนให้เกิดการเรียนรู้
๕. การจัดเตรียมและใช้สื่อให้เหมาะสมกับกิจกรรม นำภูมิปัญญาท้องถิ่น เทคโนโลยีที่เหมาะสมมาประยุกต์ในการจัดการเรียนการสอน
๖. การประเมินความก้าวหน้าของผู้เรียนด้วยวิธีที่หลากหลาย เหมาะสมกับธรรมชาติของวิชาและระดับพัฒนาการของผู้เรียน รวมทั้งการวางเงื่อนไขให้ผู้เรียนประเมินความก้าวหน้าของตนเองและนำมาใช้ปรับปรุงและพัฒนาตนเอง
๗. การวิเคราะห์ผลการประเมินและนำมาใช้ในการซ่อมเสริมและพัฒนาผู้เรียน รวมทั้งปรับปรุงการจัดการเรียนการสอน
๘. การศึกษาค้นคว้า วิจัย เพื่อพัฒนาสื่อและกระบวนการจัดการเรียนรู้ที่เน้นผู้เรียนเป็นสำคัญ

เกณฑ์การให้คะแนน

คะแนน	เกณฑ์การประเมินคุณภาพ
๑	ครูต่ำกว่าร้อยละ ๕๐ ที่มีคุณลักษณะครบตามเกณฑ์การพิจารณา ทั้ง ๘ ข้อ
๒	ครูตั้งแต่ร้อยละ ๕๐ - ๕๙ ที่มีคุณลักษณะครบตามเกณฑ์การพิจารณา ทั้ง ๘ ข้อ
๓	ครูตั้งแต่ร้อยละ ๖๐ - ๗๔ ที่มีคุณลักษณะครบตามเกณฑ์การพิจารณา ทั้ง ๘ ข้อ
๔	ครูตั้งแต่ร้อยละ ๗๕ - ๘๙ ที่มีคุณลักษณะครบตามเกณฑ์การพิจารณา ทั้ง ๘ ข้อ
๕	ครูตั้งแต่ร้อยละ ๙๐ ขึ้นไป ที่มีคุณลักษณะครบตามเกณฑ์การพิจารณา ทั้ง ๘ ข้อ

ข้อมูลประกอบการพิจารณา

๑. เอกสาร หลักฐาน ร่องรอย การดำเนินการของครู ตามข้อ ๑-๘
๒. แผนงาน แผนการจัดการเรียนรู้ โครงการ กิจกรรม ที่ครูดำเนินการจัดกิจกรรมการเรียนการสอน
๓. ข้อมูลจากการนิเทศ กำกับ ติดตาม การดำเนินงานของครู ตามข้อ ๑-๘
๔. สรุปรายงานผลการปฏิบัติงาน

ตัวบ่งชี้ที่ ๗ ประสิทธิภาพของการบริหารจัดการและการพัฒนาสถานศึกษา

น้ำหนัก

๕ คะแนน

(เชิงคุณภาพ ๕ คะแนน)

เกณฑ์การพิจารณา

พิจารณาจากผลการปฏิบัติงานบทบาทหน้าที่ของผู้บริหารสถานศึกษาในการบริหารจัดการและพัฒนาสถานศึกษา จำนวน ๔ ข้อ ดังนี้

๑. บรรยากาศและสภาพแวดล้อม (๑ คะแนน)

๒. ประสิทธิภาพการบริหารจัดการตามบทบาทหน้าที่ของผู้บริหารสถานศึกษา ทั้ง ๔ ด้าน ตามมาตรา ๓๙ ของพระราชบัญญัติการศึกษาแห่งชาติ พ.ศ. ๒๕๔๒ (ฉบับที่ ๒) พ.ศ. ๒๕๔๕ (๒ คะแนน)

๓. ประสิทธิภาพของคณะกรรมการสถานศึกษาขั้นพื้นฐานในการปฏิบัติหน้าที่ตามข้อที่ ๕ ข้อที่ ๑๓ และข้อที่ ๑๔ ของระเบียบกระทรวงศึกษาธิการว่าด้วยคณะกรรมการสถานศึกษาขั้นพื้นฐาน พ.ศ. ๒๕๔๓ (๑ คะแนน)

๔. ความยั่งยืนและต่อเนื่องของการบริหารจัดการและการพัฒนาสถานศึกษา (๑ คะแนน)

เกณฑ์การพิจารณาในแต่ละข้อ มีดังนี้

ข้อที่ ๑ บรรยากาศและสภาพแวดล้อม (๑ คะแนน)

คือ สถานศึกษามีบรรยากาศและสภาพแวดล้อม ดังต่อไปนี้

- ๑) มีความสะอาด ถูกสุขลักษณะ
- ๒) มีความปลอดภัย
- ๓) มีความสวยงาม

เกณฑ์การให้คะแนน

๐.๒๕ คะแนน	๐.๕ คะแนน	๑ คะแนน
สถานศึกษาดำเนินการ ได้ ๑ ข้อ	สถานศึกษาดำเนินการ ได้ ๒ ข้อ	สถานศึกษาดำเนินการ ได้ทั้ง ๓ ข้อ

ข้อที่ ๒ ประสิทธิภาพการบริหารจัดการตามบทบาทหน้าที่ของผู้บริหารสถานศึกษา (๒ คะแนน)

คือ ผู้บริหารสถานศึกษามีการบริหารจัดการตามมาตรา ๓๙ ของพระราชบัญญัติการศึกษาแห่งชาติ พ.ศ. ๒๕๔๒ แก้ไขเพิ่มเติม (ฉบับที่ ๒) พ.ศ. ๒๕๔๕ โดยมีการบริหารจัดการ กำกับ ติดตาม ประเมินผลการดำเนินงานอย่างต่อเนื่องและเป็นระบบตามวงจรคุณภาพ (PDCA) ทั้ง ๔ ด้าน ดังนี้

๑) **ด้านวิชาการ** ประกอบด้วยภาระหน้าที่ ๑๗ ข้อ คือ

๑. การพัฒนาหรือการดำเนินการเกี่ยวกับการให้ความเห็นการพัฒนาสาระหลักสูตรท้องถิ่น
๒. การวางแผนงานด้านวิชาการ
๓. การจัดการเรียนการสอนในสถานศึกษา
๔. การพัฒนาหลักสูตรของสถานศึกษา
๕. การพัฒนากระบวนการเรียนรู้
๖. การวัดผล ประเมินผล และดำเนินการเทียบโอนผลการเรียน
๗. การวิจัยเพื่อพัฒนาคุณภาพการศึกษาในสถานศึกษา
๘. การพัฒนาและส่งเสริมให้มีแหล่งเรียนรู้
๙. การนิเทศการศึกษา
๑๐. การแนะแนว

๑๑. การพัฒนาระบบการประกันคุณภาพภายในและมาตรฐานการศึกษา
๑๒. การส่งเสริมชุมชนให้มีความเข้มแข็งทางวิชาการ
๑๓. การประสานความร่วมมือในการพัฒนาวิชาการกับสถานศึกษาและองค์กรอื่น
๑๔. การส่งเสริมและสนับสนุนงานวิชาการแก่บุคคล ครอบครัว องค์กร หน่วยงานสถานประกอบการ และสถาบันอื่นที่จัดการศึกษา
๑๕. การจัดทำระเบียบและแนวปฏิบัติเกี่ยวกับงานด้านวิชาการของสถานศึกษา
๑๖. การคัดเลือกหนังสือ แบบเรียนเพื่อใช้ในสถานศึกษา
๑๗. การพัฒนาและใช้สื่อเทคโนโลยีเพื่อการศึกษา

ข้อที่ ๒ ประสิทธิภาพการบริหารจัดการตามบทบาทหน้าที่ของผู้บริหารสถานศึกษา (๒ คะแนน) (ต่อ)

๒) ด้านงบประมาณ ประกอบด้วยภาระหน้าที่ ๒๒ ข้อ คือ

๑. การจัดทำแผนงบประมาณและคำขอตั้งงบประมาณ เพื่อเสนอต่อปลัดกระทรวงศึกษาธิการหรือเลขาธิการ คณะกรรมการการศึกษาขั้นพื้นฐานแล้วแต่กรณี
๒. การจัดทำแผนปฏิบัติการใช้จ่ายเงินตามที่ได้รับจัดสรร งบประมาณจากสำนักงานคณะกรรมการการศึกษา ขั้นพื้นฐานโดยตรง
๓. การอนุมัติการใช้จ่ายงบประมาณที่ได้รับจัดสรร
๔. การขอโอนและการขอเปลี่ยนแปลงงบประมาณ
๕. การรายงานผลการเบิกจ่ายงบประมาณ
๖. การตรวจสอบติดตามและรายงานการใช้งบประมาณ
๗. การตรวจสอบติดตามและรายงานการใช้ผลผลิต จากงบประมาณ
๘. การระดมทรัพยากรและการลงทุนเพื่อการศึกษา
๙. การปฏิบัติงานอื่นใดตามที่ได้รับมอบหมายเกี่ยวกับ กองทุนเพื่อการศึกษา
๑๐. การบริหารจัดการทรัพยากรเพื่อการศึกษา
๑๑. การวางแผนพัสดุ

๑๒. การกำหนดรูปแบบรายการ หรือคุณลักษณะเฉพาะ ของครุภัณฑ์ หรือ สิ่งก่อสร้างที่ใช้เงินงบประมาณ เพื่อเสนอต่อปลัดกระทรวงศึกษาธิการหรือเลขาธิการ คณะกรรมการการศึกษาขั้นพื้นฐานแล้วแต่กรณี
๑๓. การพัฒนาระบบข้อมูลและสารสนเทศเพื่อการจัดทำ และจัดหาพัสดุ
๑๔. การจัดหาพัสดุ
๑๕. การควบคุมดูแล บำรุงรักษาและจำหน่ายพัสดุ
๑๖. การจัดหาผลประโยชน์จากทรัพย์สิน
๑๗. การเบิกเงินจากคลัง
๑๘. การรับเงิน การเก็บรักษาเงิน และการจ่ายเงิน
๑๙. การนำเงินส่งคลัง
๒๐. การจัดทำบัญชีการเงิน
๒๑. การจัดทำรายงานทางการเงินและงบการเงิน
๒๒. การจัดทำหรือจัดหาแบบพิมพ์บัญชี ทะเบียน และ รายงาน

ข้อที่ ๒ ประสิทธิภาพการบริหารจัดการตามบทบาทหน้าที่ของผู้บริหารสถานศึกษา (๒ คะแนน) (ต่อ)

๓) ด้านบริหารงานบุคคล ประกอบด้วยภาระหน้าที่ ๒๐ ข้อ คือ

๑. การวางแผนอัตรากำลัง
๒. การจัดสรรอัตรากำลังข้าราชการครูและบุคลากรทางการศึกษา
๓. การสรรหาและบรรจุแต่งตั้ง
๔. การเปลี่ยนตำแหน่งให้สูงขึ้น การย้ายข้าราชการครูและบุคลากรทางการศึกษา
๕. การดำเนินการเกี่ยวกับการเลื่อนขั้นเงินเดือน
๖. การลาทุกประเภท
๗. การประเมินผลการปฏิบัติงาน
๘. การดำเนินการทางวินัยและการลงโทษ
๙. การสั่งพักราชการและการสั่งให้ออกจากราชการไว้ก่อน
๑๐. การรายงานการดำเนินการทางวินัยและการลงโทษ
๑๑. การอุทธรณ์และการร้องทุกข์
๑๒. การออกจากราชการ

๑๓. การจัดระบบและการจัดทำทะเบียนประวัติ
๑๔. การจัดทำบัญชีรายชื่อและให้ความเห็นเกี่ยวกับการเสนอขอพระราชทานเครื่องราชอิสริยาภรณ์
๑๕. การส่งเสริมการประเมินวิทยฐานะข้าราชการครูและบุคลากรทางการศึกษา
๑๖. การส่งเสริมและยกย่องเชิดชูเกียรติ
๑๗. การส่งเสริมมาตรฐานวิชาชีพและจรรยาบรรณวิชาชีพ
๑๘. การส่งเสริมวินัย คุณธรรมและจริยธรรมสำหรับข้าราชการครูและบุคลากรทางการศึกษา
๑๙. การริเริ่มส่งเสริมการขอรับใบอนุญาต
๒๐. การพัฒนาข้าราชการครูและบุคลากรทางการศึกษา การดำเนินการที่เกี่ยวกับการบริหารงานบุคคลให้เป็นไปตามกฎหมายว่าด้วยการนั้น

ข้อที่ ๒ ประสิทธิภาพการบริหารจัดการตามบทบาทหน้าที่ของผู้บริหารสถานศึกษา (๒ คะแนน) (ต่อ)

๔) ด้านการบริหารทั่วไป ประกอบด้วยภาระหน้าที่ ๒๐ ข้อ คือ

๑. การพัฒนาระบบและเครือข่ายข้อมูลสารสนเทศ
๒. การประสานงานและพัฒนาเครือข่ายการศึกษา
๓. การวางแผนการบริหารงานการศึกษา
๔. งานวิจัยเพื่อพัฒนานโยบายและแผน
๕. การจัดระบบการบริหารและพัฒนาองค์กร
๖. การพัฒนามาตรฐานการปฏิบัติงาน
๗. งานเทคโนโลยีเพื่อการศึกษา
๘. การดำเนินงานธุรการ
๙. การดูแลอาคารสถานที่และสภาพแวดล้อม
๑๐. การจัดทำสำมะโนผู้เรียน
๑๑. การรับนักเรียน
๑๒. การเสนอความเห็นเกี่ยวกับเรื่องการจัดตั้ง ยุบรวม หรือเลิกสถานศึกษา

๑๓. การประสานการจัดการศึกษาในระบบ นอกกระบบ และตามอัธยาศัย
๑๔. การระดมทรัพยากรเพื่อการศึกษา
๑๕. การทัศนศึกษา
๑๖. งานกิจการนักเรียน
๑๗. การประชาสัมพันธ์งานการศึกษา
๑๘. การส่งเสริม สนับสนุนและประสานการจัดการศึกษาของบุคคล ชุมชน องค์กร หน่วยงานและสถาบันสังคมอื่นที่จัดการศึกษา
๑๙. งานประสานราชการกับส่วนภูมิภาคและส่วนท้องถิ่น (ท) การรายงานผลการปฏิบัติงาน
๒๐. การจัดระบบการควบคุมภายในหน่วยงาน
๒๑. แนวทางการจัดกิจกรรมเพื่อปรับเปลี่ยนพฤติกรรมในการลงโทษนักเรียน

ข้อที่ ๒ ประสิทธิภาพการบริหารจัดการตามบทบาทหน้าที่ของผู้บริหารสถานศึกษา (๒ คะแนน) (ต่อ)

ทั้งนี้ผู้บริหารสถานศึกษามีการบริหารจัดการสถานศึกษาทั้ง ๔ ด้าน โดย ยึดหลักความคุ้มค่า คือ การบริหารจัดการและใช้ทรัพยากรที่มีจำกัดเพื่อให้เกิดประโยชน์สูงสุดแก่ส่วนรวม รณรงค์ให้บุคลากรมีความประหยัด ใช้วัสดุอุปกรณ์อย่างคุ้มค่า และรักษาทรัพยากรธรรมชาติให้สมบูรณ์ยั่งยืน

เกณฑ์การให้คะแนน

๐.๕ คะแนน	๑ คะแนน	๑.๕ คะแนน	๒ คะแนน
สถานศึกษา ดำเนินการ ในแต่ละด้าน ได้ตั้งแต่ร้อยละ ๖๐-๖๙	สถานศึกษา ดำเนินการ ในแต่ละด้าน ได้ตั้งแต่ร้อยละ ๗๐-๗๙	สถานศึกษา ดำเนินการ ในแต่ละด้าน ได้ตั้งแต่ร้อยละ ๘๐-๘๙	สถานศึกษา ดำเนินการ ในแต่ละด้าน ได้ตั้งแต่ ร้อยละ ๙๐ ขึ้นไป

หมายเหตุ เกณฑ์การพิจารณาข้อที่ ๒ ที่ได้ระบุไว้ในข้างต้นใช้สำหรับสถานศึกษาที่สังกัดสำนักงานคณะกรรมการการศึกษาขั้นพื้นฐาน (สพฐ.) สำหรับสถานศึกษาสังกัดอื่นให้ใช้เกณฑ์การพิจารณาตามพระราชบัญญัติหรือระเบียบของหน่วยงานต้นสังกัดนั้น ๆ

ข้อมูลประกอบการพิจารณา ข้อที่ ๒

๑. แผนพัฒนาคุณภาพการศึกษาที่มีเป้าหมาย พันธกิจ วิสัยทัศน์ที่ครอบคลุมการดำเนินงานตามมาตรฐานการประกันคุณภาพภายใน
๒. แผนปฏิบัติงานประจำปีที่สอดคล้องกับแผนพัฒนาการศึกษาของแต่ละปี
๓. ปฏิทินปฏิบัติงานประจำปีที่สอดคล้องกับแผนพัฒนาคุณภาพการศึกษาของแต่ละปี
๔. รายงานการประชุมที่แสดงถึงการนำผลจากการประชุมคณะกรรมการสถานศึกษาขั้นพื้นฐาน หรือคณะกรรมการบริหารอื่น ๆ เช่น คณะกรรมการบริหารหลักสูตร เป็นต้น มาสื่อสารกับบุคลากรในสถานศึกษาเพื่อนำไปสู่การปฏิบัติ
๕. แผนงาน/โครงการ/กิจกรรม ที่สอดคล้องกับที่ระบุไว้ตามแผนพัฒนาคุณภาพการศึกษาของแต่ละปี
๖. สรุปแผนงาน/โครงการ/กิจกรรม ที่สรุปให้เห็นถึงผลของการจัดกิจกรรมว่าบรรลุตามเป้าหมายและตัวชี้วัดความสำเร็จตามแผนพัฒนาคุณภาพการศึกษา
๗. สรุปผลประเมินความพึงพอใจของผู้ที่เกี่ยวข้องเกี่ยวกับผลการดำเนินงานของสถานศึกษา
๘. วารสาร/จุลสาร หรือสื่ออื่น ๆ ที่มีการสื่อสาร ประชาสัมพันธ์การดำเนินงานของสถานศึกษาไปสู่ผู้ที่เกี่ยวข้อง
๙. สารสนเทศของสถานศึกษาที่แสดงถึงข้อมูลในภาพรวมของการบริหารจัดการในด้านวิชาการ ด้านงบประมาณ ด้านการบริหารงานบุคคล และด้านการบริหารทั่วไป
๑๐. ผลการประกันคุณภาพภายในของสถานศึกษาด้านการบริหารจัดการและการพัฒนาสถานศึกษา
๑๑. ผลจากการสังเกตในประเด็นที่เกี่ยวข้อง
๑๒. ผลจากการสัมภาษณ์ผู้ที่เกี่ยวข้อง

ข้อที่ ๓ ประสิทธิภาพของคณะกรรมการสถานศึกษาขั้นพื้นฐานในการปฏิบัติหน้าที่ตามข้อที่ ๕ ข้อที่ ๑๓ และข้อที่ ๑๔ ของระเบียบกระทรวงศึกษาธิการว่าด้วยคณะกรรมการสถานศึกษา พ.ศ. ๒๕๔๓ (๑ คะแนน)

๑) องค์ประกอบและการได้มาของคณะกรรมการสถานศึกษาขั้นพื้นฐานเป็นไปตามหลักเกณฑ์ที่กำหนด

๒) คณะกรรมการสถานศึกษาขั้นพื้นฐานกำหนดเอกลักษณ์ นโยบายและแผนพัฒนาของสถานศึกษา

๓) คณะกรรมการสถานศึกษาขั้นพื้นฐานให้ความเห็นชอบแผนปฏิบัติการประจำปีของสถานศึกษา

๔) คณะกรรมการสถานศึกษาขั้นพื้นฐานให้ความเห็นชอบในการจัดทำสาระหลักสูตรให้สอดคล้องกับความต้องการของท้องถิ่น

๕) คณะกรรมการสถานศึกษาขั้นพื้นฐานกำกับและติดตามการดำเนินงานตามแผนของสถานศึกษา

๖) คณะกรรมการสถานศึกษาขั้นพื้นฐานส่งเสริมและสนับสนุนให้เด็กทุกคนในเขตบริการได้รับการศึกษาขั้นพื้นฐานอย่างทั่วถึงและมีคุณภาพและได้มาตรฐาน

๗) คณะกรรมการสถานศึกษาขั้นพื้นฐานส่งเสริมให้มีการพิทักษ์สิทธิเด็ก ดูแลเด็กพิการเด็กด้อยโอกาส และเด็กที่มีความสามารถพิเศษให้ได้รับการพัฒนาเต็มตามศักยภาพ

๘) คณะกรรมการสถานศึกษาขั้นพื้นฐานเสนอแนวทางและมีส่วนร่วมในการบริหารจัดการด้านวิชาการ ด้านงบประมาณ ด้านการบริหารงานบุคคล และด้านการบริหารทั่วไปของสถานศึกษา

๙) คณะกรรมการสถานศึกษาขั้นพื้นฐานส่งเสริมให้มีการระดมทรัพยากรเพื่อการศึกษา ตลอดจนวิทยากรภายนอกและภูมิปัญญาท้องถิ่น เพื่อเสริมสร้างพัฒนาการของนักเรียนทุกด้าน รวมทั้งสืบสานจารีตประเพณี ศิลปวัฒนธรรมท้องถิ่นและชาติ

๑๐) คณะกรรมการสถานศึกษาขั้นพื้นฐานเสริมสร้างความสัมพันธ์ระหว่างสถานศึกษากับชุมชน ตลอดจนประสานงานกับองค์กรทั้งภาครัฐและเอกชน เพื่อให้สถานศึกษาเป็นแหล่งวิทยาการของชุมชน และมีส่วนร่วมในการพัฒนาชุมชนและท้องถิ่น

๑๑) คณะกรรมการสถานศึกษาขั้นพื้นฐานให้ความเห็นชอบรายงานผลการดำเนินงานประจำปีของสถานศึกษา ก่อนเสนอต่อสาธารณชน

๑๒) คณะกรรมการสถานศึกษาขั้นพื้นฐานแต่งตั้งที่ปรึกษา และ/หรือ คณะอนุกรรมการ เพื่อดำเนินงานตามระเบียบ

๑๓) สถานศึกษามีการประชุมคณะกรรมการสถานศึกษาขั้นพื้นฐานอย่างน้อยภาคเรียนละ ๒ ครั้ง และให้ผู้บริหารสถานศึกษารายงานผลการประชุมต่อผู้บังคับบัญชาเหนือขึ้นไปชั้นหนึ่งภายใน ๑๕ วัน นับแต่วันที่มีการประชุม

๑๔) คณะกรรมการสถานศึกษาขั้นพื้นฐานไม่ต่ำกว่าร้อยละ ๗๕ รับทราบและพึงพอใจต่อผลการดำเนินงานของสถานศึกษา

ข้อที่ ๓ ประสิทธิภาพของคณะกรรมการสถานศึกษาขั้นพื้นฐานในการปฏิบัติหน้าที่ตามข้อที่ ๕ ข้อที่ ๑๓ และข้อที่ ๑๔ ของระเบียบกระทรวงศึกษาธิการว่าด้วยคณะกรรมการสถานศึกษา พ.ศ. ๒๕๔๓ (๑ คะแนน) (ต่อ)

เกณฑ์การให้คะแนนตามเกณฑ์พิจารณาข้อที่ ๓

คะแนน	เกณฑ์การประเมินคุณภาพ
๑	ดำเนินการได้ต่ำกว่า ๗ ข้อ
๒	ดำเนินการได้ ๘-๙ ข้อ
๓	ดำเนินการได้ ๑๐-๑๑ ข้อ
๔	ดำเนินการได้ ๑๒-๑๓ ข้อ
๕	ดำเนินการได้ ครบถ้วน ๑๔ ข้อ

การคิดคะแนนถ่วงน้ำหนักตามเกณฑ์การพิจารณาข้อที่ ๓

$$\frac{\text{คะแนนที่ได้}}{๕} \times ๑ = \text{คะแนนถ่วงน้ำหนักตามเกณฑ์การพิจารณาข้อที่ ๓}$$

ข้อมูลประกอบการพิจารณา ข้อที่ ๓

๑. เอกสาร/หลักฐาน ที่แสดงรายละเอียดการกำหนดหรือทบทวนนโยบายการกำกับดูแลสถานศึกษา รวมทั้งทบทวนกรอบทิศทางการดำเนินงานของสถานศึกษาตามบทบาทหน้าที่ของคณะกรรมการสถานศึกษาขั้นพื้นฐาน

๒. เอกสาร/หลักฐาน ที่แสดงรายละเอียดการดำเนินการตามระบบการกำกับดูแลสถานศึกษา โดยมีเอกสาร /หลักฐาน / รายงานหรือบันทึกการประชุมที่แสดงให้เห็นว่าคณะกรรมการสถานศึกษาขั้นพื้นฐานได้กำหนดให้มีกระบวนการที่เป็นรูปธรรมในการจัดการเพื่อให้เกิดการควบคุมและตรวจสอบการดำเนินงานของสถานศึกษา

๓. เอกสาร/หลักฐาน ที่แสดงให้เห็นว่าคณะกรรมการสถานศึกษาขั้นพื้นฐานมีการติดตามผลการดำเนินงานสำคัญ เช่น ระบบในด้านนโยบายและแผน ด้านการบริหารงานบุคคล ด้านการเงินและงบประมาณ โดยเฉพาะการดำเนินงาน ตามภารกิจหลักของสถานศึกษาที่เป็นมติของคณะกรรมการสถานศึกษาขั้นพื้นฐาน เป็นต้น

๔. เอกสาร/หลักฐาน ที่แสดงให้เห็นถึงนโยบายของคณะกรรมการสถานศึกษาขั้นพื้นฐานที่กำหนดให้มีระบบการประเมินตนเอง และมีการดำเนินงานตามระบบนั้น

๕. รายงานการประชุมคณะกรรมการสถานศึกษาขั้นพื้นฐาน

๖. รายงานการสังเคราะห์มติ/นโยบาย รวมทั้งผลกระทบที่เกิดขึ้นจากการตัดสินใจของคณะกรรมการสถานศึกษาขั้นพื้นฐาน

๗. ผลการสำรวจความพึงพอใจเกี่ยวกับผลการดำเนินงานของสถานศึกษาจากคณะกรรมการสถานศึกษาขั้นพื้นฐาน

๘. ผลการสัมภาษณ์ผู้ที่เกี่ยวข้อง

ข้อที่ ๔ ความยั่งยืนและต่อเนื่องของการบริหารจัดการและการพัฒนาสถานศึกษา

(๑ คะแนน)

พิจารณาจากการที่ผู้บริหารสถานศึกษามีการบริหารจัดการและพัฒนาสถานศึกษาให้เกิดคุณภาพ มาตรฐานและมีการพัฒนาอย่างต่อเนื่อง โดยให้ผู้ที่เกี่ยวข้องเข้ามามีส่วนร่วมในการพัฒนาคุณภาพสถานศึกษา

เกณฑ์การให้คะแนน

๐.๒๕ คะแนน	๐.๕ คะแนน	๑ คะแนน
สถานศึกษาดำเนินการตามเกณฑ์การพิจารณา ได้ ๑ ข้อ	สถานศึกษาดำเนินการตามเกณฑ์การพิจารณา ได้ ๒ ข้อ	สถานศึกษาดำเนินการตามเกณฑ์การพิจารณา ครบทั้ง ๓ ข้อ

เกณฑ์การให้คะแนนรวมของตัวบ่งชี้ที่ ๗

คะแนนรวม ของตัวบ่งชี้ที่ ๗	= คะแนนตามเกณฑ์การพิจารณา <u>ข้อที่ ๑</u> + คะแนนตามเกณฑ์การพิจารณา <u>ข้อที่ ๒</u> + คะแนนถ่วงน้ำหนักตามเกณฑ์การพิจารณา <u>ข้อที่ ๓</u> + คะแนนตามเกณฑ์การพิจารณา <u>ข้อที่ ๔</u>
-------------------------------	---

ตัวบ่งชี้ที่ ๘ พัฒนาการของการประกันคุณภาพภายในโดยสถานศึกษา และต้นสังกัด

น้ำหนัก ๕ คะแนน
(เชิงปริมาณ ๒.๕ คะแนน และเชิงพัฒนาการ ๒.๕ คะแนน)

เกณฑ์การพิจารณา

ใช้คะแนนผลการประเมินระบบการประกันคุณภาพภายในของสถานศึกษาโดยต้นสังกัดย้อนหลัง ๓ ปี โดยใช้คะแนนตั้งแต่ปีการศึกษา ๒๕๕๓ ประกอบด้วย ๒ กรณี ได้แก่

เกณฑ์ที่ใช้ประเมิน	ค่าน้ำหนักคะแนน
กรณีที่ ๑ เฉพาะสถานศึกษาที่ได้รับการประเมินคุณภาพภายนอกปี ๒๕๕๔ ใช้คะแนนผลการประเมินระบบการประกันคุณภาพภายในของสถานศึกษาโดยต้นสังกัด ๑ ปี คือ ปี ๒๕๕๓ เป็นคะแนนของตัวบ่งชี้ที่ ๘ จากคะแนนเต็ม ๕ คะแนน	๕
กรณีที่ ๒ สถานศึกษาที่ได้รับการประเมินคุณภาพภายนอกปี ๒๕๕๕-๒๕๕๘ ใช้คะแนนเฉลี่ยจากคะแนนผลการประเมินระบบการประกันคุณภาพภายในโดยต้นสังกัด แบ่งเกณฑ์การพิจารณาและเกณฑ์การให้คะแนนเป็น ๒ ประเด็น ดังนี้	๕
๑. ใช้คะแนนเฉลี่ยจากคะแนนผลการประเมินระบบการประกันคุณภาพภายในโดยต้นสังกัด (เชิงปริมาณ)	๒.๕
๒. ดูพัฒนาการของการประกันคุณภาพภายในของสถานศึกษา (เชิงคุณภาพ)	๒.๕

แนวทางการพิจารณา กรณีที่ ๒

สถานศึกษาที่ได้รับการประเมินคุณภาพภายนอก ปี ๒๕๕๕-๒๕๕๘ ใช้ค่าคะแนนเฉลี่ยจากคะแนนผลการประเมินระบบการประกันคุณภาพภายในโดยต้นสังกัด (๕ คะแนน)

แบ่งเกณฑ์การพิจารณาเป็น ๒ ข้อ ดังนี้

ข้อ ๑ เกณฑ์การพิจารณาเชิงปริมาณ

ใช้คะแนนเฉลี่ยจากคะแนนผลการประเมินระบบการประกันคุณภาพภายในโดยต้นสังกัด (๒.๕ คะแนน) โดยมีตัวอย่างการใช้ข้อมูลคะแนนผลการประเมินระบบการประกันคุณภาพภายในโดยต้นสังกัดในการหาคะแนนเฉลี่ย ดังนี้

- สถานศึกษาที่ประเมินคุณภาพภายนอก ปี ๒๕๕๕ ใช้ค่าเฉลี่ยคะแนนประเมิน ๒ ปี คือ ปี ๒๕๕๔ และ ๒๕๕๓
- สถานศึกษาที่ประเมินคุณภาพภายนอก ปี ๒๕๕๖ ใช้ค่าเฉลี่ยคะแนนประเมิน ๓ ปี คือ ปี ๒๕๕๕, ๒๕๕๔ และ ๒๕๕๓

วิธีการคำนวณ

- คำนวณหาค่าเฉลี่ยของคะแนนผลการประเมินระบบการประกันคุณภาพภายในโดยต้นสังกัด ดังนี้

ผลรวมของคะแนนผลการประเมินระบบการประกันคุณภาพการศึกษาภายในโดยต้นสังกัด

จำนวนปี

เกณฑ์การให้คะแนน

นำคะแนนเฉลี่ยที่คำนวณได้จากข้อ ๑ มาพิจารณาให้คะแนนตามเกณฑ์ ดังนี้

๑ คะแนน	๒ คะแนน	๓ คะแนน	๔ คะแนน	๕ คะแนน
มีคะแนนเฉลี่ย ต่ำกว่า ๑.๕๑	มีคะแนนเฉลี่ย ตั้งแต่ ๑.๕๑ -๒.๕๐	มีคะแนนเฉลี่ย ตั้งแต่ ๒.๕๑-๓.๕๐	มีคะแนนเฉลี่ย ตั้งแต่ ๓.๕๑-๔.๕๐	มีคะแนนเฉลี่ย ตั้งแต่ ๔.๕๑ ขึ้นไป

การคิดคะแนนถ่วงน้ำหนัก

$$\frac{\text{คะแนนที่ได้}}{๕} \times ๒.๕ = \text{คะแนนถ่วงน้ำหนักตามเกณฑ์การพิจารณาเชิงปริมาณ}$$

ข้อ ๒ เกณฑ์การพิจารณาเชิงพัฒนาการ

ดูพัฒนาการของการประกันคุณภาพภายในของสถานศึกษา (๒.๕ คะแนน) ดังนี้

ใช้คะแนนผลการประเมินระบบการประกันคุณภาพภายในโดยต้นสังกัด ย้อนหลัง ๓ ปี โดยมีตัวอย่างการใช้ข้อมูลคะแนนผลการประเมินระบบการประกันคุณภาพภายในโดยต้นสังกัด ดังนี้

- สถานศึกษาที่ประเมินคุณภาพภายนอก ปี ๒๕๕๕ ใช้คะแนนผลการประเมินระบบการประกันคุณภาพภายใน ๒ ปี คือ ปี ๒๕๕๔ และ ๒๕๕๓

- สถานศึกษาที่ประเมินคุณภาพภายนอก ปี ๒๕๕๖ ใช้คะแนนผลการประเมินระบบการประกันคุณภาพภายใน ๓ ปี คือ ปี ๒๕๕๕, ๒๕๕๔ และ ๒๕๕๓

เกณฑ์การให้คะแนน

คะแนน	ผลการดำเนินงาน
๐	มีระดับพัฒนาการลดลง
๑	ไม่มีพัฒนาการ <u>หรือ</u> มีระดับพัฒนาการคงที่
๒	มีพัฒนาการดีขึ้นอย่างน้อย ๑ ระดับ <u>หรือ</u> มีคะแนนคงเดิมตั้งแต่ระดับคุณภาพดีมากขึ้นไป (ค่าเฉลี่ยตั้งแต่ ๔.๕๑ ขึ้นไป)

การคิดคะแนนถ่วงน้ำหนัก

$$\frac{\text{คะแนนที่ได้}}{๒} \times ๒.๕ = \text{คะแนนถ่วงน้ำหนักตามเกณฑ์การพิจารณาเชิงพัฒนาการ}$$

เกณฑ์การให้คะแนนรวมตัวบ่งชี้ที่ ๘ กรณีที่ ๒

คะแนนรวมของตัวบ่งชี้ที่ ๘ =	คะแนนถ่วงน้ำหนักตามเกณฑ์การพิจารณาเชิง <u>ปริมาณ</u> + คะแนนถ่วงน้ำหนักตามเกณฑ์การพิจารณาเชิง <u>คุณภาพ</u>
-----------------------------	--

ข้อมูลประกอบการพิจารณา

๑. รายงานประจำปีที่เป็นรายงานประเมินคุณภาพภายในของสถานศึกษา
๒. ผลการสัมภาษณ์ผู้เกี่ยวข้อง

กลุ่มตัวบ่งชี้อัตลักษณ์

ตัวบ่งชี้อัตลักษณ์ หมายถึง ตัวบ่งชี้ที่ประเมินผลผลิตตามปรัชญา ปณิธาน พันธกิจ และวัตถุประสงค์ของการจัดตั้งสถานศึกษา รวมถึงความสำเร็จตามจุดเน้น และจุดเด่นที่ส่งผลสะท้อนเป็นเอกลักษณ์ของแต่ละสถานศึกษา โดยได้รับความเห็นชอบจากคณะกรรมการสถานศึกษาและหน่วยงานต้นสังกัดประกอบด้วย ๒ ตัวบ่งชี้ (ค่าน้ำหนัก ๑๐ คะแนน)

ตัวบ่งชี้ที่	ชื่อตัวบ่งชี้	น้ำหนัก (คะแนน)
๙	ผลการพัฒนาให้บรรลุตามปรัชญา ปณิธาน พันธกิจ และวัตถุประสงค์ของการจัดตั้งสถานศึกษา	๕
๑๐	ผลการพัฒนาตามจุดเน้นและจุดเด่นที่ส่งผลสะท้อนเป็นเอกลักษณ์ของสถานศึกษา	๕

ตัวบ่งชี้ที่ ๙ ผลการพัฒนาให้บรรลุตามปรัชญา ปณิธาน พันธกิจ และ วัตถุประสงค์ ของการจัดตั้งสถานศึกษา

น้ำหนัก ๕ คะแนน (เชิงคุณภาพ ๕ คะแนน)

เกณฑ์การพิจารณา

๑. ผู้บริหาร ครู บุคลากร ชุมชนและองค์กรภายนอกมีส่วนร่วมในการกำหนดแผนปฏิบัติงานโดยระบุเป้าหมายและกลยุทธ์ที่สอดคล้องกับปรัชญา วิสัยทัศน์ และพันธกิจการดำเนินงานของสถานศึกษา โดยได้รับการเห็นชอบจากคณะกรรมการสถานศึกษา
๒. มีการสร้างระบบการมีส่วนร่วมของผู้เรียน และบุคลากรในการปฏิบัติตามกลยุทธ์ที่กำหนดอย่างครบถ้วนสมบูรณ์ และบุคลากรไม่น้อยกว่าร้อยละ ๕๐ ให้ความร่วมมือในการปฏิบัติ
๓. มีการประเมินความพึงพอใจของผู้มีส่วนเกี่ยวข้องในสถานศึกษา และผู้มีส่วนเกี่ยวข้องมีความพึงพอใจอยู่ในระดับดีไม่น้อยกว่าร้อยละ ๘๐
๔. ผลการดำเนินงานบรรลุตามปรัชญา วิสัยทัศน์ พันธกิจ และวัตถุประสงค์การจัดตั้งสถานศึกษา และเกิดผลกระทบที่ดีต่อชุมชน ท้องถิ่น
๕. ผู้เรียนมีคุณลักษณะที่เป็นไปตามปรัชญา วิสัยทัศน์ และพันธกิจด้านผู้เรียนตามที่สถานศึกษากำหนด และเป็นที่ยอมรับของชุมชน ท้องถิ่น

เกณฑ์การให้คะแนน

๑ คะแนน	๒ คะแนน	๓ คะแนน	๔ คะแนน	๕ คะแนน
ปฏิบัติ ได้ ๑ ข้อ	ปฏิบัติ ได้ ๒ ข้อ	ปฏิบัติ ได้ ๓ ข้อ	ปฏิบัติ ได้ ๔ ข้อ	ปฏิบัติ ได้ ๕ ข้อ

ข้อมูลประกอบการพิจารณา

๑. ปรัชญา ปณิธาน พันธกิจ และวัตถุประสงค์ของการจัดตั้งสถานศึกษา รวมทั้งแผนกลยุทธ์และแผนการปฏิบัติงานประจำปีของของสถานศึกษาที่ได้รับความเห็นชอบจากคณะกรรมการสถานศึกษา

๒. แผนการพัฒนาคูณภาพสถานศึกษาในด้านต่างๆ ที่ได้รับความเห็นชอบจากคณะกรรมการสถานศึกษา

๓. รายงานผลการปฏิบัติงานประจำปีที่ได้รับความเห็นชอบจากคณะกรรมการสถานศึกษา ซึ่งแสดงให้เห็นถึงผลการดำเนินงานและผลสำเร็จของการดำเนินงานที่สอดคล้องกับปรัชญา วิสัยทัศน์ พันธกิจ และวัตถุประสงค์ของการจัดตั้งสถานศึกษา

๔. หลักฐานการได้รับการยอมรับ การได้รับรางวัล หรือการได้รับการยกย่องว่าเป็นแบบอย่างในการปฏิบัติที่ดีในการขับเคลื่อนอัตลักษณ์ เช่น โล่รางวัล ใบประกาศเกียรติคุณ เกียรติบัตร หนังสือเชิดชูเกียรติ เป็นต้น

๕. ผลการสัมภาษณ์ผู้ที่เกี่ยวข้อง

ตัวบ่งชี้ที่ ๑๐ ผลการพัฒนาตามจุดเน้นและจุดเด่นที่ส่งผลกระทบต่อ เป็นเอกลักษณ์ของสถานศึกษา

น้ำหนัก

๕ คะแนน

(เชิงคุณภาพ ๕ คะแนน)

เกณฑ์การพิจารณา

๑. ผู้บริหาร ครู บุคลากร ชุมชนและองค์กรภายนอกมีส่วนร่วมในการกำหนดจุดเน้น จุดเด่น หรือความเชี่ยวชาญเฉพาะของสถานศึกษา รวมทั้งกำหนดแผนปฏิบัติงานโดยระบุเป้าหมายและกลยุทธ์การดำเนินงาน โดยได้รับการเห็นชอบจากคณะกรรมการสถานศึกษา

๒. มีการสร้างระบบการมีส่วนร่วมของผู้เรียน และบุคลากรในการปฏิบัติตามกลยุทธ์ที่กำหนดอย่างครบถ้วนสมบูรณ์ และบุคลากรไม่น้อยกว่าร้อยละ ๕๐ ให้ความร่วมมือในการปฏิบัติอย่างต่อเนื่อง

๓. มีการประเมินความพึงพอใจของผู้มีส่วนเกี่ยวข้องในสถานศึกษา และผู้มีส่วนเกี่ยวข้องมีความพึงพอใจอยู่ในระดับดีไม่น้อยกว่าร้อยละ ๘๐

๔. ผลการดำเนินงานบรรลุตามจุดเน้น จุดเด่น หรือความเชี่ยวชาญเฉพาะของสถานศึกษา และเกิดผลกระทบที่ดีต่อชุมชน ท้องถิ่น

๕. สถานศึกษามีเอกลักษณ์ตามจุดเน้น จุดเด่น หรือความเชี่ยวชาญเฉพาะที่กำหนด และ ได้รับรางวัลจากองค์กรภายนอกที่แสดงถึงการยอมรับในเอกลักษณ์นั้น

เกณฑ์การให้คะแนน

๑ คะแนน	๒ คะแนน	๓ คะแนน	๔ คะแนน	๕ คะแนน
ปฏิบัติ ได้ ๑ ข้อ	ปฏิบัติ ได้ ๒ ข้อ	ปฏิบัติ ได้ ๓ ข้อ	ปฏิบัติ ได้ ๔ ข้อ	ปฏิบัติ ได้ ๕ ข้อ

ข้อมูลประกอบการพิจารณา

๑. เอกสารหลักฐานที่แสดงให้เห็นถึงการกำหนดเอกลักษณ์ จุดเน้น หรือจุดเด่นของสถานศึกษา

๒. แผนกลยุทธ์ แผนการปฏิบัติงานประจำปี รวมทั้งแผนพัฒนาคุณภาพสถานศึกษาที่สอดคล้องกับเอกลักษณ์ จุดเน้น หรือจุดเด่นของสถานศึกษาที่ได้รับความเห็นชอบจากคณะกรรมการสถานศึกษา

๓. รายงานผลการปฏิบัติงานประจำปีที่ได้รับความเห็นชอบจากคณะกรรมการสถานศึกษา ซึ่งแสดงให้เห็นถึงผลการดำเนินงานและผลสำเร็จของการดำเนินงานตามเอกลักษณ์ จุดเน้น หรือจุดเด่นของสถานศึกษาที่กำหนด หรือผลการดำเนินงานและผลสำเร็จของการดำเนินงานที่เกิดขึ้นจนถือเป็นเอกลักษณ์ จุดเน้นหรือจุดเด่นของสถานศึกษาที่ได้รับการยอมรับ

๔. เอกสารหลักฐานการได้รับการยอมรับ การได้รับรางวัล หรือการได้รับการยกย่องว่าเป็นแบบอย่างในการปฏิบัติที่ดี เช่น โล่รางวัล ใบประกาศเกียรติคุณ เกียรติบัตร หนังสือเชิดชูเกียรติ เป็นต้น

๕. ผลการสัมภาษณ์ผู้ที่เกี่ยวข้อง

กลุ่มตัวบ่งชี้มาตรการส่งเสริม

ตัวบ่งชี้มาตรการส่งเสริม หมายถึง ตัวบ่งชี้ที่ประเมินผลการดำเนินงานของสถานศึกษา โดยสถานศึกษา เป็นผู้กำหนดแนวทางพัฒนาเพื่อร่วมกันชี้แนะป้องกันและแก้ไขปัญหาสังคมตามนโยบายของรัฐ ซึ่งสามารถปรับเปลี่ยนตามกาลเวลาและปัญหาสังคมที่เปลี่ยนไป โดยมีเป้าหมายที่แสดงถึงความเป็น ผู้ช่วยเหลือสังคมและแก้ปัญหาสังคมของสถานศึกษา เช่น การปฏิรูปการศึกษา การส่งเสริมและสืบสาน โครงการตามพระราชดำริ และหลักปรัชญาเศรษฐกิจพอเพียง การส่งเสริมประชาธิปไตยในสถานศึกษา การป้องกันสิ่งเสพติด การพร้อมรับการเป็นสมาชิกสังคมอาเซียน การอนุรักษ์พลังงาน การอนุรักษ์สิ่งแวดล้อม การป้องกันอุบัติเหตุ การแก้ปัญหาความขัดแย้ง การสร้างสังคมสันติสุขและความปรองดอง ฯลฯ โดยสถานศึกษาเป็นผู้กำหนดและหน่วยงานต้นสังกัดให้การรับรองการกำหนดตัวบ่งชี้มาตรการส่งเสริมของสถานศึกษา ประกอบด้วย ๒ ตัวบ่งชี้ (ค่าน้ำหนัก ๑๐ คะแนน)

ตัวบ่งชี้ที่	ชื่อตัวบ่งชี้	น้ำหนัก (คะแนน)
๑๑	ผลการดำเนินงานโครงการพิเศษเพื่อส่งเสริมบทบาทของสถานศึกษา	๕
๑๒	ผลการส่งเสริมพัฒนาสถานศึกษาเพื่อยกระดับมาตรฐาน รักษามาตรฐาน และพัฒนาสู่ความเป็นเลิศ เพื่อให้สอดคล้องกับแนวทางการปฏิรูปการศึกษา	๕

ตัวบ่งชี้ที่ ๑๑ ผลการดำเนินงานโครงการพิเศษเพื่อส่งเสริมบทบาทของสถานศึกษา

น้ำหนัก

๕ คะแนน

(เชิงคุณภาพ ๒ คะแนน และ Better ๓ คะแนน)

เกณฑ์การพิจารณาเชิงคุณภาพ

ดูจากการดำเนินโครงการพิเศษที่สถานศึกษากำหนดเพื่อนำมาปรับปรุงและพัฒนาเพื่อแก้ไขปัญหาทั้งในสถานศึกษา และ/หรือ ชุมชนรอบสถานศึกษา รวมทั้งการน้อมนำหลักปรัชญาเศรษฐกิจพอเพียงไปประยุกต์ใช้ในการบริหารจัดการ การจัดทำหลักสูตรการเรียนการสอน การจัดกิจกรรมพัฒนาผู้เรียนและการพัฒนาบุคลากร ตามเกณฑ์การพิจารณาดังนี้ (๒ คะแนน) ดังนี้

๑. มีการดำเนินการโครงการพิเศษ อย่างน้อย ๒ โครงการ ต่อปีการศึกษา
๒. มีการดำเนินงานเข้าสู่ระบบตามวงจรคุณภาพ (PDCA)
๓. บรรลุเป้าหมายตามแผนของโครงการพิเศษไม่ต่ำกว่าร้อยละ ๘๐
๔. ผู้เรียนมีส่วนร่วมในโครงการพิเศษ
๕. มีผลกระทบที่เกิดประโยชน์ เกิดแบบอย่างและสร้างคุณค่าต่อสถานศึกษา และ/หรือ ชุมชนรอบ

สถานศึกษา

เกณฑ์การให้คะแนน

๑ คะแนน	๒ คะแนน	๓ คะแนน	๔ คะแนน	๕ คะแนน
ปฏิบัติ ได้ ๑ ข้อ	ปฏิบัติ ได้ ๒ ข้อ	ปฏิบัติ ได้ ๓ ข้อ	ปฏิบัติ ได้ ๔ ข้อ	ปฏิบัติ ได้ ๕ ข้อ

การคิดคะแนนถ่วงน้ำหนัก

$$\frac{\text{คะแนนที่ได้}}{๕} \times ๒ = \text{คะแนนถ่วงน้ำหนักตามเกณฑ์การพิจารณาเชิงคุณภาพ}$$

เกณฑ์การพิจารณา BETTER

ดูผลการเปลี่ยนแปลงของการพัฒนาที่ดีขึ้นจากการแก้ปัญหา (BETTER) เช่น ปัญหาผู้เรียนขาดสารอาหาร ปัญหาท้องวัยใส การแก้ปัญหาในชุมชนหรือท้องถิ่น การส่งเสริมการศึกษาต่อหรือประกอบอาชีพตามศักยภาพของผู้เรียนและบริบทของสถานศึกษา การมีแบบอย่างการจัดการเรียนการสอนและการบริหารจัดการตามหลักปรัชญาเศรษฐกิจพอเพียง ฯลฯ (๓ คะแนน)

เกณฑ์การให้คะแนน (BETTER)

คะแนน	เกณฑ์การประเมินคุณภาพ
๑	ตั้งแต่ร้อยละ ๕๐ - ๗๕ ของจำนวนโครงการที่สถานศึกษาดำเนินการมีผลการเปลี่ยนแปลงที่ดีขึ้นในการแก้ไขปัญหาในสถานศึกษา และ/หรือ ชุมชนรอบสถานศึกษา รวมทั้งจากการน้อมนำหลักปรัชญาเศรษฐกิจพอเพียงไปประยุกต์ใช้ในการบริหารจัดการ การจัดทำหลักสูตรการเรียนการสอน การจัดกิจกรรมพัฒนาผู้เรียนและการพัฒนาบุคลากร
๒	ตั้งแต่ร้อยละ ๗๕ ขึ้นไป ของจำนวนโครงการที่สถานศึกษาดำเนินการมีผลการเปลี่ยนแปลงที่ดีขึ้นในการแก้ไขปัญหาในสถานศึกษา และ/หรือ ชุมชนรอบสถานศึกษา รวมทั้งจากการน้อมนำหลักปรัชญาเศรษฐกิจพอเพียงไปประยุกต์ใช้ในการบริหารจัดการ การจัดทำหลักสูตรการเรียนการสอน การจัดกิจกรรมพัฒนาผู้เรียนและการพัฒนาบุคลากร
๓	สถานศึกษาสามารถเป็นแบบอย่างของการเปลี่ยนแปลงที่ดีขึ้นในการแก้ไขปัญหาในสถานศึกษา และ/หรือ ชุมชนรอบสถานศึกษา รวมทั้งจากการน้อมนำหลักปรัชญาเศรษฐกิจพอเพียงไปประยุกต์ใช้ในการบริหารจัดการ การจัดทำหลักสูตรการเรียนการสอน การจัดกิจกรรมพัฒนาผู้เรียนและการพัฒนาบุคลากร

เกณฑ์การให้คะแนนรวมของตัวบ่งชี้ที่ ๑๑

คะแนนรวม = ตัวบ่งชี้ที่ ๑๑	คะแนนถ่วงน้ำหนักตามเกณฑ์การพิจารณา <u>เชิงคุณภาพ</u> + คะแนนตามเกณฑ์การพิจารณา <u>Better</u>
-------------------------------	---

ข้อมูลประกอบการพิจารณา

๑. โครงการหรือกิจกรรมที่สถานศึกษาได้ดำเนินงาน รวมทั้งความสำเร็จของโครงการหรือกิจกรรม
๒. รายงานการประชุมของสถานศึกษาที่เกี่ยวข้อง
๓. รายงานสรุปผลโครงการทุกโครงการ พร้อมแบบประเมินผลโครงการ
๔. หลักฐาน เอกสาร ข้อมูลที่แสดงถึงการปฏิบัติ
๕. หลักฐาน เอกสาร ข้อมูลที่แสดงถึงการเกิดผลกระทบที่เกิดประโยชน์เกิดแบบอย่างและสร้างคุณค่าต่อสถานศึกษา และ/หรือชุมชนรอบสถานศึกษา
๖. ผลการสัมภาษณ์ผู้ที่เกี่ยวข้อง

ตัวบ่งชี้ที่ ๑๒ ผลการส่งเสริมพัฒนาสถานศึกษาเพื่อยกระดับมาตรฐาน รักษามาตรฐาน และพัฒนาสู่ความเป็นเลิศ เพื่อให้สอดคล้องกับแนวทางการปฏิรูปการศึกษา

น้ำหนัก

๕ คะแนน

(เชิงคุณภาพ ๕ คะแนน)

เกณฑ์การพิจารณา

พิจารณาจากผลการปรับปรุงและพัฒนาสถานศึกษาตามแผนการดำเนินงานประจำปี ตามมาตรการที่นำมาปรับปรุงและพัฒนา เพื่อมุ่งไปสู่สถานศึกษาที่มีคุณภาพตามกลุ่มสถานศึกษา

๑. มีแผนการดำเนินงานประจำปีตามมาตรการที่นำมาปรับปรุงและพัฒนา เพื่อมุ่งไปสู่สถานศึกษาที่มีคุณภาพตามกลุ่มสถานศึกษา โดยใช้ข้อเสนอแนะจากผลการประเมินคุณภาพภายนอกและผลการประเมินคุณภาพภายใน (กรณีสถานศึกษาที่ยังไม่เคยได้รับการประเมินคุณภาพภายนอกในรอบสอง ให้ใช้ผลการประเมินคุณภาพภายในจากต้นสังกัด)

๒. มีข้อตกลงร่วมกันระหว่างสถานศึกษาและหน่วยงานต้นสังกัด หน่วยงานสนับสนุน และหน่วยงานอื่นๆ

๓. มีการดำเนินงานอย่างเป็นระบบครบวงจรคุณภาพ (PDCA)

๔. มีผลการดำเนินงานบรรลุเป้าหมายตามแผนการดำเนินงานประจำปีไม่ต่ำกว่าร้อยละ ๘๐

๕. มีผลกระทบที่เกิดการพัฒนาสถานศึกษาเข้าสู่มาตรฐาน ยกระดับมาตรฐาน และรักษามาตรฐาน

เกณฑ์การให้คะแนน

๑ คะแนน	๒ คะแนน	๓ คะแนน	๔ คะแนน	๕ คะแนน
ปฏิบัติ ได้ ๑ ข้อ	ปฏิบัติ ได้ ๒ ข้อ	ปฏิบัติ ได้ ๓ ข้อ	ปฏิบัติ ได้ ๔ ข้อ	ปฏิบัติ ได้ ๕ ข้อ

ข้อมูลประกอบการพิจารณา

๑. โครงการหรือกิจกรรมที่สถานศึกษาได้ดำเนินงาน รวมทั้งความสำเร็จของโครงการหรือกิจกรรมที่สอดคล้องกับตัวบ่งชี้
๒. รายงานการประชุมของสถานศึกษาที่เกี่ยวข้อง
๓. รายงานสรุปผลการดำเนินงานของสถานศึกษา
๔. เอกสาร หลักฐาน ข้อมูลที่แสดงถึงการดำเนินงานอย่างเป็นระบบครบวงจรคุณภาพ (PDCA) ของสถานศึกษา
๕. เอกสาร หลักฐาน ข้อมูลที่แสดงถึงการเกิดผลกระทบที่เกิดการพัฒนาสถานศึกษาเข้าสู่มาตรฐาน ยกกระดับมาตรฐาน และรักษามาตรฐานของสถานศึกษา
๖. ผลการสัมภาษณ์ผู้ที่เกี่ยวข้อง

การรับรองมาตรฐานคุณภาพ

การประเมินคุณภาพภายนอกรอบสาม (พ.ศ. ๒๕๕๔ – ๒๕๕๘) ระดับการศึกษาขั้นพื้นฐาน มีแนวทางการพิจารณาให้การรับรองมาตรฐานคุณภาพสถานศึกษา ๒ แนวทาง คือ

๑. การรับรองมาตรฐานระดับการศึกษาขั้นพื้นฐาน
๒. การประเมินแบบโดดเด่น

๑. การรับรองมาตรฐานระดับการศึกษาขั้นพื้นฐาน

การรับรองมาตรฐานคุณภาพของสถานศึกษารอบสาม (พ.ศ. ๒๕๕๔ – ๒๕๕๘) ระดับการศึกษา ขั้นพื้นฐานจะพิจารณาข้อมูลจากการประเมินตัวบ่งชี้ที่เชื่อมโยงไปสู่การรับรองมาตรฐานคุณภาพของสถานศึกษา ดังนี้

การให้คะแนนรายตัวบ่งชี้

การประเมินคุณภาพภายนอก รอบสาม (พ.ศ. ๒๕๕๔ – ๒๕๕๘) ระดับการศึกษาขั้นพื้นฐานกำหนดให้มีตัวบ่งชี้พื้นฐาน จำนวน ๘ ตัวบ่งชี้ มีค่าน้ำหนักรวม ๘๐ คะแนน (โดยตัวบ่งชี้ที่ ๑ – ๔ และตัวบ่งชี้ที่ ๖ มีค่าน้ำหนัก ๑๐ คะแนนตัวบ่งชี้ที่ ๕ มีค่าน้ำหนัก ๒๐ คะแนน และตัวบ่งชี้ที่ ๗ - ๘ มีค่าน้ำหนัก ๕ คะแนน) ตัวบ่งชี้อัตลักษณ์มีจำนวน ๒ ตัวบ่งชี้ มีค่าน้ำหนัก ๑๐ คะแนน (แต่ละตัวบ่งชี้มีค่าน้ำหนัก ๕ คะแนน) และตัวบ่งชี้มาตรการส่งเสริม มีจำนวน ๒ ตัวบ่งชี้ มีค่าน้ำหนัก ๑๐ คะแนน (แต่ละตัวบ่งชี้มีค่าน้ำหนัก ๕ คะแนน)

การคำนวณผลการประเมิน

ผลการประเมินคุณภาพภายนอกนั้นนำเสนอโดยคำนวณผลเป็นรายตัวบ่งชี้ และแยกตามแต่ละประเภทของตัวบ่งชี้ โดยพิจารณาจากค่าเฉลี่ยผลการประเมิน ในแต่ละตัวบ่งชี้ ในการคำนวณทศนิยมใช้ทศนิยม ๒ ตำแหน่ง หากทศนิยมตำแหน่ง ที่สามมีค่าตั้งแต่ .๐๐๕ ขึ้นไปให้ปัดขึ้น และนำเสนอผลการประเมินในภาพรวม เพื่อใช้พิจารณาตัดสินผลและรับรองมาตรฐานคุณภาพของสถานศึกษา ดังรายละเอียดตามตาราง

ประเภทของตัวบ่งชี้	จำนวนตัวบ่งชี้	คะแนนเต็ม	คะแนนที่ได้
ตัวบ่งชี้พื้นฐาน	๘	๘๐	
ตัวบ่งชี้อัตลักษณ์	๒	๑๐	
ตัวบ่งชี้ที่เป็นมาตรการส่งเสริม	๒	๑๐	
ภาพรวม	๑๒	๑๐๐	

การตัดสินผลการประเมินคุณภาพภายนอก

เป็นการนำผลการประเมินมาเปรียบเทียบเพื่อพิจารณาระดับคุณภาพในการจัดการศึกษาของสถานศึกษา โดยกำหนดมิติของการพิจารณาทั้งรายตัวบ่งชี้ ประเภทของตัวบ่งชี้ และในภาพรวม ตามเกณฑ์ในการตัดสินผล ดังรายละเอียดตามตาราง

ช่วงคะแนน	ระดับคุณภาพ
๔.๕๑ - ๕.๐๐	ดีมาก
๓.๕๑ - ๔.๕๐	ดี
๒.๕๑ - ๓.๕๐	พอใช้
๑.๕๑ - ๒.๕๐	ควรปรับปรุง
๐.๐๐ - ๑.๕๐	ต้องปรับปรุง

การรับรองมาตรฐานคุณภาพการศึกษาของสถานศึกษา

๑. การรับรองมาตรฐานระดับตัวบ่งชี้ มีดังนี้

- ๑) มีคะแนนเฉลี่ยรวมตัวบ่งชี้พื้นฐาน ตั้งแต่ ๔.๐๐ คะแนนขึ้นไป
- ๒) มีตัวบ่งชี้ย่อยอย่างน้อย ๒๐ ตัวบ่งชี้ ที่ต้องมีคะแนนแต่ละตัวบ่งชี้ ตั้งแต่ ๓.๗๕ คะแนนขึ้นไป
- ๓) ไม่มีตัวบ่งชี้ย่อยตัวใดมีคะแนนต่ำกว่า ๒.๕๑ คะแนน

๒. การรับรองมาตรฐานในภาพรวม มีดังนี้

- ๑) สถานศึกษามีค่าเฉลี่ยผลการประเมินคุณภาพภายนอกในระดับสถานศึกษา ตั้งแต่ ๔.๐๐ คะแนนขึ้นไป
- ๒) สถานศึกษามีค่าเฉลี่ยผลการประเมินคุณภาพภายนอกในระดับดีขึ้นไป (มีคะแนนตั้งแต่ ๓.๗๕ คะแนนขึ้นไป) ไม่ต่ำกว่า ๓ มาตรฐานใน ๔ มาตรฐาน
- ๓) สถานศึกษาไม่มีมาตรฐานใดอยู่ในระดับปรับปรุง (มีคะแนนน้อยกว่า ๒.๕๑ คะแนน)

๒. การประเมินแบบโดดเด่น

แนวทางการประเมินคุณภาพของสถานศึกษาแบบโดดเด่น ระดับการศึกษาขั้นพื้นฐานคือ แนวทาง “๑ ช่วย ๙” (๑ สถานศึกษา ช่วย ๙ สถานศึกษา) กล่าวคือ สถานศึกษาที่ขอรับการประเมินจะต้องเป็นแกนนำให้สถานศึกษาที่อยู่ในเครือข่ายการพัฒนาอีก ๙ แห่ง ให้ก้าวสู่สถานศึกษาที่มีคุณภาพและได้รับการรับรองมาตรฐานจาก สมศ. จากการประเมินคุณภาพภายนอกรอบสาม โดยมีเงื่อนไขในการขอรับการประเมิน ดังนี้

๑. เป็นการประเมินระดับสถานศึกษาตามความสมัครใจ โดยสถานศึกษาเป็นผู้ขอรับการประเมินเอง

๒. สถานศึกษาที่ขอรับการประเมินจะต้องได้รับการรับรองมาตรฐานคุณภาพจาก สมศ. ทุกระดับชั้นที่เปิดสอน และมีผลการประเมินในภาพรวมระดับดีมากเท่านั้น จากการประเมินคุณภาพภายนอกรอบสอง (พ.ศ. ๒๕๔๙ – ๒๕๕๓)

๒. การประเมินแบบโดดเด่น (ต่อ)

๓. สถานศึกษาที่อยู่ในเครือข่ายการพัฒนาของสถานศึกษาที่ขอรับการประเมินแบบโดดเด่น ต้องเป็นสถานศึกษาที่มีผลการประเมินคุณภาพภายนอกรอบสอง ในระดับควรปรับปรุง หรือระดับพอใช้ หรือระดับดีเท่านั้น

๔. สถานศึกษาที่ขอรับการประเมินแบบโดดเด่นจะได้รับการประเมินคุณภาพภายนอก รอบสามตามปกติ ดังนั้น สถานศึกษาที่ขอรับการประเมินแบบโดดเด่นจะต้องจัดทำรายงานการประเมินตนเอง ให้ครอบคลุมประเด็นตามแนวทางการขอรับการประเมินแบบโดดเด่น และตามมาตรฐาน ตัวบ่งชี้อื่น ๆ ที่สถานศึกษาใช้รายงานต่อหน่วยงานต้นสังกัดและจัดส่งมายัง สมศ. เพื่อรับการประเมินคุณภาพภายนอก รอบสามตามปกติ

๕. สถานศึกษา จำนวน ๙ แห่ง ในเครือข่ายการพัฒนาของสถานศึกษาที่ขอรับการประเมิน แบบโดดเด่น จะได้รับการประเมินคุณภาพภายนอกรอบสาม ตามมาตรฐาน ตัวบ่งชี้ และเกณฑ์การพิจารณาตาม กรอบการประเมินคุณภาพภายนอกรอบสามเช่นเดียวกับสถานศึกษาอื่น ๆ ซึ่งจะต้องมีผลการประเมินคุณภาพ ภายนอกรอบสามเพิ่มขึ้น ครบทั้ง ๙ แห่ง

๖. สถานศึกษาในเครือข่ายการพัฒนาของสถานศึกษาที่ขอรับการประเมินแบบโดดเด่นนั้น อาจจะเป็น สถานศึกษาในระดับการศึกษาเดียวกัน หรือต่างระดับกันก็ได้ เช่น สถานศึกษาที่ขอรับการประเมินแบบโดดเด่น มีสถานศึกษาในเครือข่ายการพัฒนาเป็นศูนย์พัฒนาเด็ก จำนวน ๒ แห่ง และเป็นสถานศึกษาที่จัดการศึกษาในระดับ การศึกษาขั้นพื้นฐาน จำนวน ๗ แห่ง เป็นต้น โดยจะตั้งอยู่ในพื้นที่เดียวกันหรือต่างพื้นที่กันก็ได้

ขั้นตอนในการขอรับการประเมินแบบโดดเด่น มีดังนี้

๑. สถานศึกษาที่เข้าร่วมโครงการเพื่อรับการประเมินแบบโดดเด่น ต้องเสนอโครงการแจ้งให้ สมศ. ทราบล่วงหน้าอย่างน้อย ๖ เดือน หรืออย่างน้อย ๑ ภาคการศึกษา พร้อมด้วยข้อมูลและแผนการดำเนินงานที่เกี่ยวข้องกับการประเมินแบบโดดเด่นตามแนวทางที่เลือก เช่น แจ้งรายชื่อสถานศึกษาที่อยู่ในเครือข่ายการพัฒนา จำนวน ๙ แห่ง พร้อมแผนการพัฒนาสถานศึกษาในเครือข่าย และระยะเวลาที่ใช้เพื่อการพัฒนา เป็นต้น เพื่อที่ สมศ. จะได้จัดกลุ่มสถานศึกษาและเตรียมการประเมินเป็นการเฉพาะ

๒. คณะกรรมการบริหาร สมศ. พิจารณาให้ความเห็นชอบ โดยผ่านการพิจารณาจากคณะกรรมการวิชาการหลักที่เกี่ยวข้อง ได้แก่ คณะกรรมการพัฒนาระบบการประเมินคุณภาพภายนอก ระดับการศึกษาขั้นพื้นฐาน (กพพ.)

๓. สมศ. แจ้งผลการพิจารณาแก่สถานศึกษาที่สมัครเข้าร่วมโครงการ

๔. สถานศึกษาดำเนินการตามแผนงานและรายละเอียดโครงการตามที่ได้รับความเห็นชอบจาก สมศ.

๕. สมศ. ดำเนินการประเมินคุณภาพภายนอกรอบสามและการประเมินแบบโดดเด่น

๖. ประกาศผลการประเมินคุณภาพภายนอกรอบสามและการผลประเมินแบบโดดเด่น

๗. สถานศึกษาที่ผ่านการประเมินแบบโดดเด่นจะได้รับประติมากรรมคุณภาพ เพื่อแสดง
ณ สถานศึกษา

ผลที่คาดว่าจะได้รับ

๑. สถานศึกษามีชื่อเสียงและได้รับการยอมรับจากสังคมมากขึ้น
๒. ผู้เรียน ผู้ปกครอง มีแหล่งเรียนรู้ที่มีคุณภาพ
๓. การศึกษาของประเทศไทยจะได้รับการพัฒนาสู่มาตรฐานสากล

ทั้งนี้ การพัฒนาคุณภาพมาตรฐานและศักยภาพของสถานศึกษาในเครือข่าย การพัฒนาของสถานศึกษาที่ขอรับการประเมินแบบโดดเด่น จะต้องแสดงให้เห็นชัดเจน ว่าเป็นสิ่งที่ได้ดำเนินการร่วมกันจริง การพัฒนาที่เกิดขึ้นมีความสัมพันธ์หรือเป็นไปตามแผนการพัฒนาที่สถานศึกษาที่ขอรับการประเมินเป็นผู้ริเริ่ม ร่วมดำเนินการ และกำกับติดตามตลอดระยะเวลาที่กำหนด จนเกิดผลต่อการพัฒนาผู้เรียน พัฒนาครู ผู้บริหาร และพัฒนาสถานศึกษาโดยรวมจนเกิดผลสำเร็จอย่างแท้จริง และสถานศึกษาในเครือข่ายการพัฒนาของสถานศึกษาที่ขอรับการประเมินแบบโดดเด่น ทั้ง ๙ แห่ง มีความเข้มแข็งเพียงพอที่จะพัฒนาตนเองสู่ความเป็นเลิศต่อไปได้แม้จะไม่มีสถานศึกษาหลักเป็นผู้ดูแล

กระบวนการประเมินคุณภาพภายนอกสถานศึกษา

ประกอบด้วย

๑. การจัดคณะผู้ประเมินภายนอก
๒. การเก็บรวบรวมข้อมูล
๓. ขั้นตอนการประเมิน

๑. การจัดคณะผู้ประเมินภายนอก

ผู้ประเมินภายนอก หมายถึง บุคคลทั้งที่เป็นนักวิชาการ/ วิชาชีพ หรือผู้ประกอบการ/ผู้แทนชุมชนที่มีคุณสมบัติตามที่ สมศ. กำหนด และได้รับการรับรองจาก สมศ. ให้ทำการประเมินคุณภาพ ภายนอกสถานศึกษา ซึ่งผู้ประเมินภายนอก ก็คือ คณะกรรมการประเมิน นั้นเอง

จำนวนของผู้ประเมินภายนอกที่เข้าประเมิน ในแต่ละสถานศึกษา

ขนาดของสถานศึกษา	จำนวนผู้ประเมินภายนอก
สถานศึกษาขนาดเล็ก (มีจำนวนนักเรียนน้อยกว่า ๓๐๑ คน)	๒-๔ คน
สถานศึกษาขนาดกลาง (มีจำนวนนักเรียนตั้งแต่ ๓๐๑ – ๑,๐๐๐ คน)	๓-๕ คน
สถานศึกษาขนาดใหญ่ (มีจำนวนนักเรียนตั้งแต่ ๑,๐๐๑ – ๒,๐๐๐ คน)	๔-๖ คน
สถานศึกษาขนาดใหญ่พิเศษ (มีจำนวนนักเรียนตั้งแต่ ๒,๐๐๑ คนขึ้นไป)	๕-๗ คน

ระยะเวลาการประเมิน

การประเมินคุณภาพภายนอกสถานศึกษาระดับการศึกษา
ขั้นพื้นฐาน กำหนดให้ผู้ประเมินภายนอกที่ได้รับการรับรอง
จาก สมศ. เข้าทำการประเมินคุณภาพภายนอกสถานศึกษา
ในระยะเวลาการประเมิน ๓ วันทำการ ที่สถานศึกษา
มีการจัดการเรียนการสอน

๒. การเก็บรวบรวมข้อมูล

การเก็บรวบรวมข้อมูลเป็นขั้นตอนสำคัญสำหรับการประเมินคุณภาพภายนอก เนื่องจากผู้ประเมินภายนอกต้องตรวจสอบและค้นหาร่องรอย หลักฐานเพื่อยืนยันการปฏิบัติงานของสถานศึกษาตามสภาพจริง ซึ่งการเก็บรวบรวมข้อมูลสามารถทำได้หลายวิธี แต่วิธีที่เหมาะสมที่ สมศ. นำเสนอสำหรับเก็บข้อมูล ประกอบด้วย การเก็บข้อมูลแบบ ๓ วิธีหลัก คือ

- ๑) การศึกษาจากเอกสาร
- ๒) การสัมภาษณ์
- ๓) การสังเกต

การศึกษาจากเอกสาร

แหล่งข้อมูลเอกสาร ได้แก่ รายงานการประเมินตนเอง รายงานประจำปีของสถานศึกษา รายงานการประเมินคุณภาพภายใน รายงานการประชุม รายงานการวิจัยที่เกี่ยวกับสถานศึกษานั้น ๆ เอกสารที่รายงานเกี่ยวกับผลสัมฤทธิ์ทางการศึกษาของผู้เรียน เป็นต้น ทั้งนี้อาจรวมถึงป้ายกระดาน แผนที่ เทปบันทึกเสียง วีดิทัศน์

ในการศึกษาเอกสารควรมีการตรวจสอบความน่าเชื่อถือ คณะผู้ประเมินภายนอกจะต้องเก็บและรวบรวมข้อมูลจากแหล่งเอกสารอย่างระมัดระวังและควรอ่านอย่างมีวิจารณญาณและอย่างมีจิตวิพากษ์และมีการเปรียบเทียบข้อมูล

การสัมภาษณ์

เป็นวิธีการที่ผู้ประเมินภายนอกดำเนินการสอบถามจากบุคคลที่เป็นกลุ่มเป้าหมาย และบันทึกผลการสัมภาษณ์ โดยบุคคลที่เป็นกลุ่มเป้าหมาย หมายถึง บุคลากรทางการศึกษา และบุคคลที่เกี่ยวข้อง เช่น ผู้บริหารสถานศึกษา ครู ผู้เรียน กรรมการสถานศึกษา ผู้ปกครอง เป็นต้น

แหล่งข้อมูลที่มีจำนวนมาก คณะผู้ประเมินภายนอกจะต้องพิจารณาว่าจะเลือกรูปแบบเก็บรวบรวมข้อมูลจากใครจึงจะได้ข้อมูลที่น่าเชื่อถือมากที่สุด ซึ่งการรวบรวมข้อมูลด้วยวิธีการสัมภาษณ์มีหลายรูปแบบ เช่น การสัมภาษณ์แบบเผชิญหน้า การสัมภาษณ์ทางโทรศัพท์ การสัมภาษณ์แบบหนึ่งต่อหนึ่ง การสัมภาษณ์แบบกลุ่ม การสัมภาษณ์เชิงลึก เป็นต้น

การสังเกต

เป็นวิธีเก็บข้อมูลโดยตรงจากปฏิกริยาทำทางของกลุ่มเป้าหมาย หรือ เหตุการณ์หรือปรากฏการณ์หรือสภาพแวดล้อมที่เกิดขึ้นในขณะใดขณะหนึ่ง และ จดบันทึกไว้โดยไม่มีการสัมภาษณ์ เช่น แหล่งข้อมูลด้านกายภาพของสถานศึกษา แหล่งข้อมูลทางสังคมรอบ ๆ สถานศึกษา หรืออาจจะเป็นการสังเกตการจัดการ เรียนการสอนทั้งในห้องเรียนและนอกห้องเรียน เป็นต้น

โดยแหล่งข้อมูลประเภทนี้คณะผู้ประเมินภายนอกสามารถ เก็บรวบรวมได้ในระยะเวลาอันสั้นในช่วงของการตรวจเยี่ยมสถานศึกษา ทั้งนี้ ก่อนที่จะเข้าทำการตรวจเยี่ยมสถานศึกษา ผู้ประเมินภายนอกจะต้องจัดทำ แบบสังเกตไว้ล่วงหน้าว่าจะต้องสังเกตอะไรบ้าง สังเกตที่ไหน ซึ่งจะทำให้การเก็บ รวบรวมข้อมูลโดยวิธีการสังเกตทำได้รวดเร็วขึ้น

๓. ขั้นตอนการประเมิน

กระบวนการประเมินคุณภาพภายนอกสถานศึกษาระดับการศึกษา
ขั้นพื้นฐานประกอบด้วยขั้นตอนการประเมิน ๓ ขั้นตอน คือ

- ๑) ก่อนการตรวจเยี่ยม
- ๒) ระหว่างการตรวจเยี่ยม
- ๓) และหลังการตรวจเยี่ยม

ซึ่งทั้ง ๓ ขั้นตอนดังกล่าวมีความสำคัญและมีความเชื่อมโยง
กันซึ่งจะส่งผลต่อการประเมินคุณภาพภายนอกที่มีประสิทธิภาพ
และผลการประเมินจะเป็นประโยชน์ต่อสถานศึกษา หน่วยงานต้นสังกัด
และหน่วยงานที่เกี่ยวข้องในการนำไปใช้พัฒนาสถานศึกษาตามมาตรฐาน
ที่กำหนดอย่างต่อเนื่อง

ขั้นตอนที่ ๑ ก่อนการตรวจเยี่ยมสถานศึกษา

คณะผู้ประเมินภายนอก

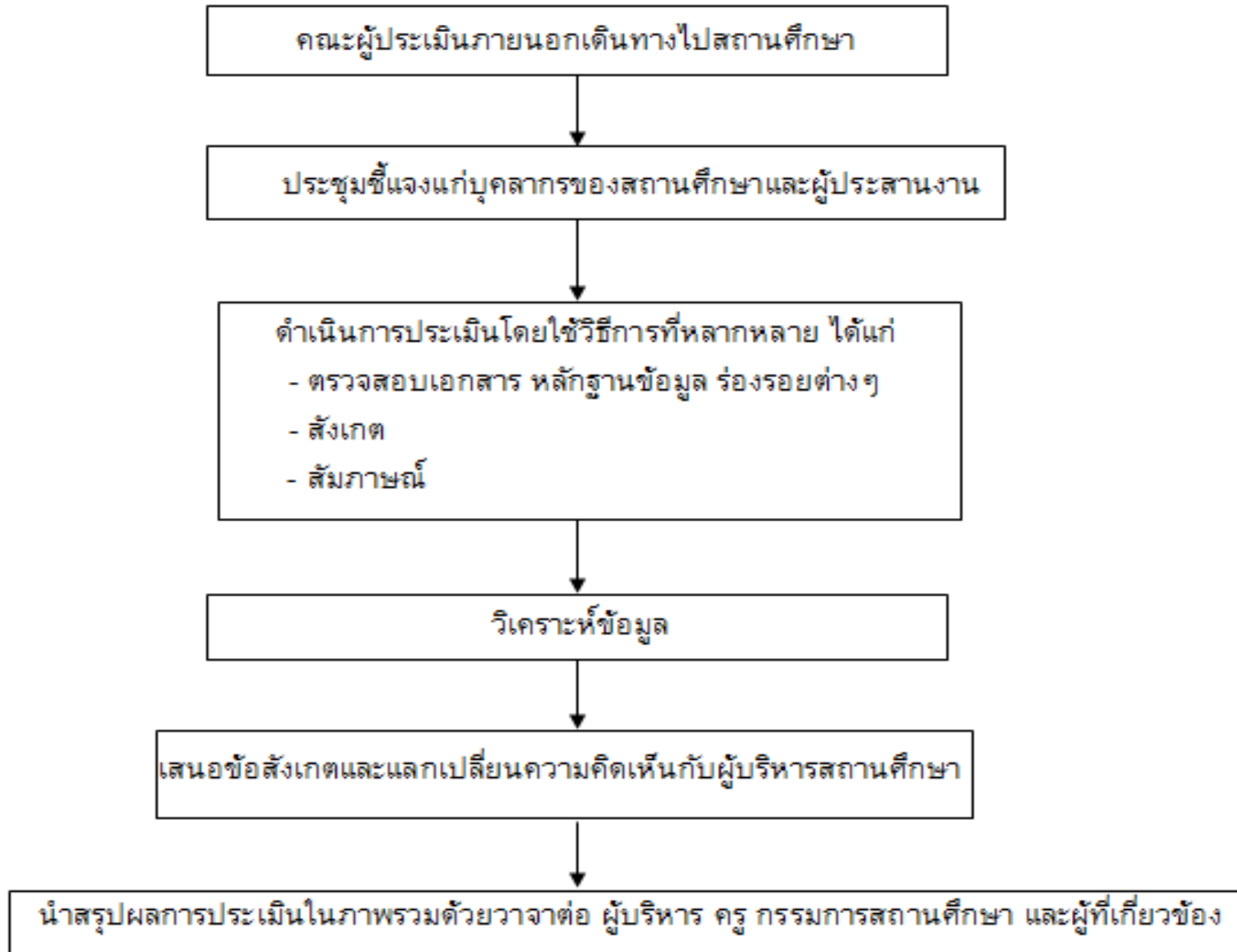
- วางแผนการประเมิน โดยการศึกษาและรวบรวมข้อมูลจาก
- รายงานการประเมินตนเองของสถานศึกษา (SAR)
 - ข้อมูลพื้นฐานของสถานศึกษา
 - ข้อมูลตามมาตรฐาน ตัวบ่งชี้ของ สมศ.
 - เอกสาร หลักฐาน ข้อมูลอื่นๆ ที่เกี่ยวข้องกัับสถานศึกษา

ศึกษาวิเคราะห์ข้อมูล

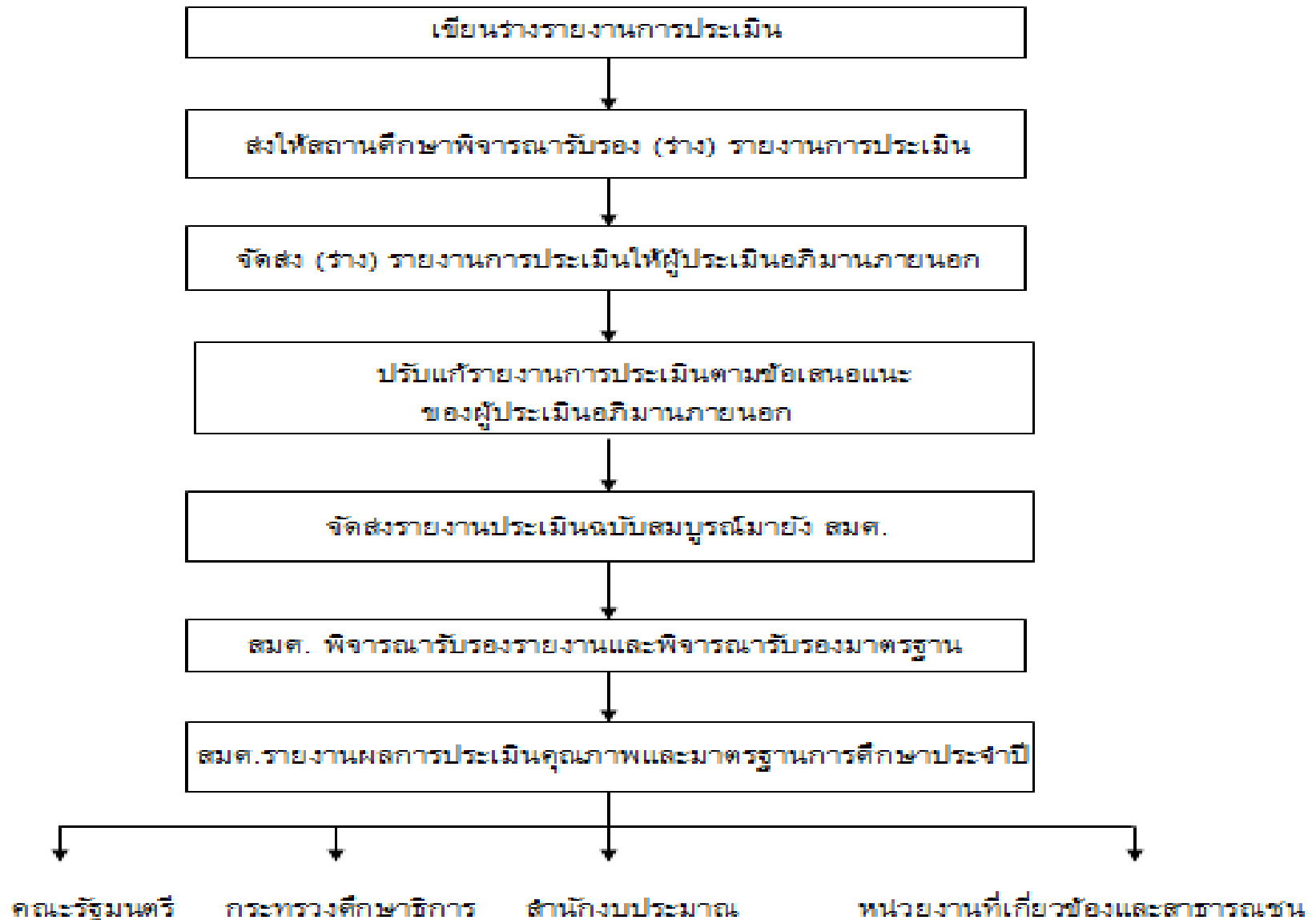
กำหนดขอบเขตของการประเมิน

นัดวันตรวจเยี่ยม

ขั้นตอนที่ ๒ ระหว่างการตรวจเยี่ยมสถานศึกษา



ขั้นตอนที่ ๓ หลังการตรวจเยี่ยมสถานศึกษา



การติดตามและประเมินผลการปฏิบัติงาน ของผู้ประเมินภายนอก

ในระหว่างและหลังการประเมินคุณภาพภายนอกสถานศึกษาของ คณะผู้ประเมินภายนอก สมศ. จะดำเนินการกำกับ ดูแลคุณภาพและ ประเมินผลงานของคณะผู้ประเมินภายนอก โดยอาศัยทั้งข้อมูลย้อนกลับจาก สถานศึกษาที่ได้รับการประเมินและบุคคลอื่นที่เกี่ยวข้องว่าผู้ประเมินภายนอก ได้ปฏิบัติหน้าที่อย่างเหมาะสม ตรงตามวัตถุประสงค์และข้อกำหนดของ สมศ. ตลอดจนปฏิบัติตามจรรยาบรรณของผู้ประเมินภายนอกและ หน่วยประเมินหรือไม่

นอกจากนี้ยังมีการตรวจสอบคุณภาพของผู้ประเมินภายนอกจาก รายงานการประเมินคุณภาพภายนอกสถานศึกษาที่คณะผู้ประเมินภายนอก จัดส่งมายัง สมศ.

การติดตามผลการพัฒนาของสถานศึกษา

การติดตามผลเป็นขั้นตอนที่ทำให้เกิดการพัฒนาอย่างต่อเนื่อง และนำไปสู่การพัฒนาคุณภาพและมาตรฐานการศึกษา การติดตามผลการพัฒนาของสถานศึกษาให้พิจารณาจากรายงานการประเมินตนเอง (SAR) หรือรายงานประจำปีที่สถานศึกษาแต่ละแห่งต้องดำเนินการตามพระราชบัญญัติการศึกษาแห่งชาติ พ.ศ. ๒๕๔๒ และจากรายงานการประเมินคุณภาพภายนอก โดยคณะผู้ประเมินภายนอกที่ สมศ. ให้การรับรอง รวมทั้งติดตาม ส่งเสริม สนับสนุน ประสานเชื่อมโยงกับหน่วยงานต้นสังกัดในการประเมินคุณภาพภายใน รวมทั้งการพัฒนาสถานศึกษาตามข้อเสนอแนะจากการประเมินคุณภาพภายนอก

นอกจากนี้ยังติดตามตรวจสอบวิจัยกรณีตัวอย่างว่าสถานศึกษานั้น ๆ ได้ใช้ผลการประเมินในการปรับปรุงแก้ไขภายในระยะเวลาที่กำหนดหรือไม่

**ตารางเปรียบเทียบมาตรฐานการศึกษาของชาติ มาตรฐานการศึกษาตามกฎกระทรวง
(ร่าง) มาตรฐานการศึกษาขั้นพื้นฐาน พุทธศักราช ๒๕๕๓ กระทรวงศึกษาธิการ
และมาตรฐานเพื่อการประเมินคุณภาพภายนอก**

มาตรฐานการศึกษาของชาติ	มาตรฐานตามกฎกระทรวง	(ร่าง) มาตรฐานการศึกษาขั้นพื้นฐาน พุทธศักราช ๒๕๕๓ กระทรวงศึกษาธิการ (ประกอบด้วย ๑๒ มาตรฐาน)	มาตรฐานเพื่อการประเมินคุณภาพภายนอก รอบสาม (ประกอบด้วย ๑๒ ตัวบ่งชี้หลัก)
มาตรฐานที่ ๑ คุณลักษณะของ คนไทยที่พึง ประสงค์ ทั้งในฐานะพลเมือง และพลโลก	มาตรฐานที่ ๑ ผลการจัดการศึกษา	ด้านคุณภาพผู้เรียน (๖ มาตรฐาน) มาตรฐานที่ ๑ ผู้เรียนมีสุขภาพที่ดีและมีสุนทรียภาพ มาตรฐานที่ ๒ ผู้เรียนมีคุณธรรม จริยธรรม และค่านิยมที่พึงประสงค์ มาตรฐานที่ ๓ ผู้เรียนมีทักษะในการแสวงหาความรู้ด้วยตนเอง รักการเรียนรู้ และพัฒนาตนเอง อย่างต่อเนื่อง มาตรฐานที่ ๔ ผู้เรียนมีความสามารถในการคิดอย่างเป็นระบบ คิดสร้างสรรค์ ตัดสินใจ แก้ปัญหา ได้อย่างมีสติ สมเหตุสมผล มาตรฐานที่ ๕ ผู้เรียนมีความรู้และทักษะที่จำเป็นตามหลักสูตร มาตรฐานที่ ๖ ผู้เรียนมีทักษะในการทำงาน รักการทำงาน สามารถทำงานร่วมกับผู้อื่นได้ และ มีเจตคติที่ดีต่ออาชีพสุจริต	ตัวบ่งชี้พื้นฐาน (๕ ตัวบ่งชี้หลัก) ตัวบ่งชี้ที่ ๑ ผู้เรียนมีสุขภาพกายและสุขภาพจิตที่ดี ตัวบ่งชี้ที่ ๒ ผู้เรียนมีคุณธรรม จริยธรรมและค่านิยมที่พึงประสงค์ ตัวบ่งชี้ที่ ๓ ผู้เรียนมีความรู้ และเรียนรู้อย่างต่อเนื่อง ตัวบ่งชี้ที่ ๔ ผู้เรียนคิดเป็น ทำเป็น ตัวบ่งชี้ที่ ๕ ผลสัมฤทธิ์ทางการเรียนของผู้เรียน ตัวบ่งชี้อัตลักษณ์ (๒ ตัวบ่งชี้หลัก) ตัวบ่งชี้ที่ ๙ ผลการพัฒนาให้บรรลุตามปรัชญา ปณิธาน พันธกิจ และวัตถุประสงค์ของการจัดตั้ง สถานศึกษา ตัวบ่งชี้ที่ ๑๐ ผลการพัฒนาตามจุดเน้นและจุดเด่นที่ส่งผลกระทบต่อเป็นเอกลักษณ์ของสถาน ศึกษา กลุ่มตัวบ่งชี้มาตรการส่งเสริม (๑ ตัวบ่งชี้หลัก) ตัวบ่งชี้ที่ ๑๑ ผลการดำเนินโครงการพิเศษเพื่อส่งเสริมบทบาทของสถานศึกษา
มาตรฐานที่ ๒ แนวการจัดการ การศึกษา	มาตรฐานที่ ๒ การจัดการเรียน การสอนที่เน้นผู้เรียน เป็นสำคัญ	ด้านคุณภาพการจัดการศึกษา (๑ มาตรฐาน) มาตรฐานที่ ๗ สถานศึกษามีการจัดหลักสูตรและกระบวนการเรียนรู้ที่เน้นผู้เรียนเป็นสำคัญ	ตัวบ่งชี้พื้นฐาน (๑ ตัวบ่งชี้หลัก) ตัวบ่งชี้ที่ ๖ ประสิทธิภาพของการจัดการเรียนการสอนที่เน้นผู้เรียนเป็นสำคัญ
มาตรฐานที่ ๓ แนวการสร้าง สังคมแห่งการ เรียนรู้ /สังคมแห่งความรู้	มาตรฐานที่ ๓ การบริหารจัดการ	ด้านคุณภาพการจัดการศึกษา (๓ มาตรฐาน) มาตรฐานที่ ๘ สถานศึกษามีการจัดกิจกรรมพัฒนาคุณภาพผู้เรียนอย่างหลากหลาย มาตรฐานที่ ๙ สถานศึกษามีการจัดสภาพแวดล้อมและการบริการที่ส่งเสริมให้ผู้เรียนพัฒนาเต็มศักยภาพ มาตรฐานที่ ๑๑ ผู้บริหาร ครู และคณะกรรมการสถานศึกษาปฏิบัติงานตามบทบาทหน้าที่อย่างมีประสิทธิภาพ และเกิดประสิทธิผล ด้านคุณภาพการสร้างสังคมแห่งการเรียนรู้ (๑ มาตรฐาน) มาตรฐานที่ ๑๒ สถานศึกษามีการสร้าง ส่งเสริม สนับสนุนให้สถานศึกษาเป็นสังคมแห่งการเรียนรู้	ตัวบ่งชี้พื้นฐาน (๑ ตัวบ่งชี้หลัก) ตัวบ่งชี้ที่ ๗ ประสิทธิภาพของการบริหารจัดการและการพัฒนาสถานศึกษา ตัวบ่งชี้มาตรการส่งเสริม (๑ ตัวบ่งชี้หลัก) ตัวบ่งชี้ที่ ๑๒ ผลการส่งเสริมเพื่อพัฒนาสถานศึกษาเพื่อยกระดับมาตรฐาน รักษามาตรฐาน และ พัฒนาสู่ความเป็นเลิศ เพื่อให้สอดคล้องกับแนวทางการปฏิรูปการศึกษา
	มาตรฐานที่ ๔ การประกัน คุณภาพภายใน	ด้านคุณภาพการจัดการศึกษา (๑ มาตรฐาน) มาตรฐานที่ ๑๐ สถานศึกษามีการประกันคุณภาพภายในของสถานศึกษาตามที่กำหนดในกฎกระทรวง	ตัวบ่งชี้พื้นฐาน (๑ ตัวบ่งชี้หลัก) ตัวบ่งชี้ที่ ๘ พัฒนาการของการประกันคุณภาพภายในโดยสถานศึกษาและต้นสังกัด

www.onesqa.or.th



สำนักงานรับรองมาตรฐาน
และประเมินคุณภาพการศึกษา

และประเมินคุณภาพการศึกษา